

Oceňovací a znalecká kancelář s.r.o.

se sídlem Václavské náměstí 808/66, Praha, kancelář Sušilova 1938/26, Přerov
zapsaná v obchodním rejstříku, vedená u rejstříkového soudu v Praze, oddíl C, vložka 178876

ZNALECKÝ POSUDEK

číslo: 24569/2022

z oboru EKONOMIKA, odvětví Oceňování nemovitých věcí

O ceně ideálního spoluvlastnického podílu ve výši 5/32 k nemovitým věcem sestávající z pozemku p.č. 2125 - orná půda a pozemku p.č. 3656 - orná půda, vše v k.ú. Vlkoš u Kyjova, obec Vlkoš, okres Hodonín.

Zadavatel posudku:

JUDr. Lukáš Jícha
soudní exekutor, Exekutorský úřad Přerov
Komenského 38
750 02 Přerov
IČ: 04886674
DIČ: CZ 8310214935

Číslo jednací zadavatele:

203 Ex 44771/13-135

Účel posudku:

Zjištění obvyklé ceny nemovitých věcí v souladu s §336, o.s.ř., pro potřebu exekučního řízení

Dle zákona č. 151/1997 Sb. v platném znění, o oceňování majetku, dle oceňovacích standardů, podle stavu ke dni 23.11.2022 posudek vypracovala znalecká kancelář:

Oceňovací a znalecká kancelář s.r.o.
sídlo: Václavské náměstí 808/66, 110 00 Praha
provozovna: Sušilova 1938/26, 750 02 Přerov
e-mail: info@posudek.com
www.posudek.com

Posudek byl vypracován dle §49, vyhlášky č. 503/2020 v elektronické podobě.

V Praze, dne 2.12.2022

A. NÁLEZ

1. Zadání znaleckého posudku

Odborná otázka:

Na základě usnesení, 8.11.2022, vydané Exekutorským úřadem Přerov, **JUDr. Lukáš Jícha**, č.j. **203 Ex 44771/13-135**, byla příbrána znalecká kancelář a to k ocenění ideálního spoluvlastnického podílu ve výši 5/32 k nemovitým věcem sestávající z pozemku **p.č. 2125** - orná půda a pozemku **p.č. 3656** - orná půda, vše v k.ú. Vlkoš u Kyjova, obec Vlkoš, okres Hodonín.

Úkolem znalce je stanovit obvyklou cenu těchto nemovitých věcí a jejich příslušenství.

Dále se znalci ukládá, aby stanovil cenu movitých věcí, které tvoří příslušenství uvedených nemovitých věcí. Dále se znalci ukládá, aby stanovil cenu práv a závad spojených s uvedenými nemovitými věcmi. V případě, že nejsou žádné movité věci, které by tvořily příslušenství nemovitých věcí, uvede znalec, že tyto movité věci nejsou. V případě, že s nemovitými věcmi nejsou spojena žádná práva ani závady, uvede znalec, že taková práva ani závady nejsou. Vyjádření o movitých věcech, jež jsou součástí nemovitých věcí, a o právech a závadách s nemovitými věcmi spojených musí být vždy bezpodmínečnou součástí znaleckého posudku. K právům zástavním znalec nepřihlíží.

Účel posudku:

Zjištění obvyklé ceny nemovitých věcí v souladu s §336, o.s.ř., pro potřebu exekučního řízení č.j. **203 Ex 44771/13-135**. Výsledná hodnota stanovená tímto znaleckým posudkem je pouze východiskem pro to, aby mohlo být stanoveno nejnížší podání při dražbě (§336e, odst. 1 o.s.ř.).

Skutečnosti sdělené zadavatelem:

Zadavatel znaleckého posudku nesdělil znalecké kanceláři žádnou skutečnost, mající vliv na přesnost závěrů, kromě skutečností zřejmých ze zadavatelem předložených podkladových materiálů.

Vymezení pojmů dle legislativy:

Definice dle zákona č. 151/1997 Sb.:

§2, odst. 1, zákona 151/1997 Sb. v platném znění zní: „*Pokud tento zákon nestanoví jiný způsob oceňování, oceňují se majetek a služba obvyklou cenou*“.

§2, odst. 2, zákona 151/1997 Sb. v platném znění zní: „*Obvyklou cenou se pro účely tohoto zákona rozumí cena, která by byla dosažena při prodejích stejného, popřípadě obdobného majetku nebo při poskytování stejné nebo obdobné služby v obvyklém obchodním styku v tuzemsku ke dni ocenění. Přitom se zvažují všechny okolnosti, které mají na cenu vliv, avšak do její výše se nepromítají vlivy mimořádných okolností trhu, osobních poměrů prodávajícího nebo kupujícího ani vliv zvláštní obliby. Mimořádnými okolnostmi trhu se rozumějí například stav tísně prodávajícího nebo kupujícího, důsledky přírodních či jiných kalamit. Osobními poměry se rozumějí zejména vztahy majetkové, rodinné nebo jiné osobní vztahy mezi*

prodávajícím a kupujícím. Zvláštní oblibou se rozumí zvláštní hodnota přikládaná majetku nebo službě vyplývající z osobního vztahu k nim. **Obvyklá cena vyjadřuje hodnotu majetku nebo služby a určí se ze sjednaných cen porovnáním.**

§2, odst. 3, zákona 151/1997 Sb. v platném znění zní: „V odůvodněných případech, kdy nelze obvyklou cenu určit, oceňuje se majetek a služba tržní hodnotou, pokud zvláštní právní předpis nestanoví jinak. Přitom se zvažují všechny okolnosti, které mají na tržní hodnotu vliv. Důvody pro neurčení obvyklé ceny musejí být v ocenění uvedeny“.

§2, odst. 4, zákona 151/1997 Sb. v platném znění zní: „Tržní hodnotou se pro účely tohoto zákona rozumí odhadovaná částka, za kterou by měly být majetek nebo služba směněny ke dni ocenění mezi ochotným kupujícím a ochotným prodávajícím, a to v obchodním styku uskutečněném v souladu s principem tržního odstupu, po náležitém marketingu, kdy každá ze stran jednala informovaně, uvážlivě a nikoli v tísní. Principem tržního odstupu se pro účely tohoto zákona rozumí, že účastníci směny jsou osobami, které mezi sebou nemají žádný zvláštní vzájemný vztah a jednájí vzájemně nezávisle.“

§2, odst. 5, zákona 151/1997 Sb. v platném znění zní: „Určení obvyklé ceny a tržní hodnoty a postup při tomto určení musejí být z ocenění zřejmé, jejich použití, včetně použitých údajů, musí být odůvodněno a odpovídat druhu předmětu ocenění, účelu ocenění a dostupnosti objektivních dat využitelných pro ocenění. Podrobnosti k určení obvyklé ceny a tržní hodnoty stanoví vyhláška.“

Definice dle vyhlášky 441/2013 Sb.:

§1a, odst. 1, vyhlášky 441/2013 Sb. v platném znění zní: „**Obvyklá cena se určuje** porovnáním sjednaných cen stejných, popřípadě obdobných předmětů ocenění v obvyklém obchodním styku v tuzemsku ke dni ocenění. Do porovnání se nezahrnují ceny sjednané za vlivu mimořádných okolností trhu, osobních poměrů prodávajícího a kupujícího ani vlivu zvláštní obliby.“

§1b, odst. 1, vyhlášky 441/2013 Sb. v platném znění zní: „**Tržní hodnotou předmětu ocenění je** odhadovaná částka, která se určuje zpravidla na základě výběru z více způsobů oceňování, a to zejména způsobu porovnávacího, výnosového nebo nákladového. Při určení tržní hodnoty předmětu ocenění se zohledňují tržní rizika a předpokládaný vývoj na dílčím či místním trhu, na kterém by byl obchodován.“

2. Prohlídka a zaměření nemovitých věcí

Prohlídka a zaměření nemovitých věcí byly provedeny dne 23.11.2022 za přítomnosti pracovníka znalecké kanceláře Ing. Radka Mikuláše.

3. Podklady pro vypracování znaleckého posudku

Výpis z katastru nemovitostí č. 812, pro k.ú. Vlkoš u Kyjova, obec Vlkoš, okres Hodonín, vyhotovený objednavatelem, dne 7.11.2022, prostřednictvím dálkového přístupu do katastru nemovitostí, prostřednictvím internetové aplikace www.cuzk.cz.

Kopie katastrálních map, pro k.ú. Vlkoš u Kyjova, obec Vlkoš, okres Hodonín, vyhotovené objednavatelem, dne 8.11.2022, prostřednictvím dálkového přístupu do katastru nemovitostí, prostřednictvím internetové aplikace www.cuzk.cz.

Grafická část povodňového plánu České republiky, uveřejněná na www.dppcr.cz, zpracována Ministerstvem životního prostředí ČR.

Územní plán obce Vlkoš.

Údaje sdělené objednavatelem.

Skutečnosti a výměry zjištěné na místě samém při místním šetření.

Cenové údaje zjištěné prostřednictvím dálkového přístupu do katastru nemovitostí, prostřednictvím internetové aplikace www.cuzk.cz.

Objednavatelem, povinným, či účastníkem místního šetření nebyla ke dni zpracování tohoto znaleckého posudku předložena žádná nájemní, či jiná smlouva, na základě které by byl předmět ocenění užíván. **Ocenění je provedeno pro předmět ocenění volný, neobsazený, nepronajatý.**

4. Vlastnické a evidenční údaje

Dle dostupných údajů z databáze Českého úřadu zeměměřičského a katastrálního jsou ke dni vypracování tohoto znaleckého posudku evidovány tyto vlastnické údaje:

Kraj: Jihomoravský
Okres: Hodonín
Obec: Vlkoš
Katastrální území: Vlkoš u Kyjova (784036)

List vlastnictví číslo: 812

Vlastníci:

- | | |
|---|--------------|
| 1. Forman Luděk
Družstevní 227/1, 78335 Horka nad Moravou | Podíl: 5/32 |
| 2. Pelikánová Hana Mgr.
Na Vozovce 333/21, Nová Ulice, 77900 Olomouc | Podíl: 27/32 |

5. Celkový popis předmětu ocenění

Jedná se o ocenění ideálního spoluvlastnického podílu ve výši 5/32 k nemovitým věcem sestávající z pozemku p.č. 2125 - orná půda a pozemku p.č. 3656 - orná půda, vše v k.ú. Vlkoš u Kyjova, obec Vlkoš, okres Hodonín.

Pozemek p.č. 2125 je situován v severní části katastrálního území s přístupem po nezpevněné, veřejné komunikaci na pozemku p.č. 2215 - ostatní plocha, který je ve vlastnictví Obce Vlkoš. Pozemek je zemědělsky obdělávaný a je součástí zemědělských honů.

Pozemek p.č. 3656 je situován v jižní části katastrálního území s přístupem po zpevněné, veřejné komunikaci na pozemku p.č. 3663 - ostatní plocha, který je ve vlastnictví Obce Vlkoš. Pozemek je zemědělsky obdělávaný a je součástí zemědělských honů.

Dle místního šetření, informací objednavatele a dle dalších dostupných podkladových materiálů nejsou s draženými nemovitými věcmi spojeny žádná práva či závady.

6. Obsah znaleckého posudku

- 1) Ocenění porovnávací metodou

B. POSUDEK

Ocenění

1) Ocenění porovnávací metodou

Problematika Porovnávací hodnoty nemovitostí je v současné době nejlépe uceleně popsána v publikaci „Porovnávací hodnota nemovitosti“ vydaná nakladatelstvím EKOPRESS autor Zbyněk Zazvonil.

Jednotky porovnání, porovnání nemovitosti jako celku:

Jednotky porovnání jsou veličiny, jejichž prostřednictvím se porovnávání provádí. Jako jednotka porovnání byl volen m².

Kvantitativní porovnávací analýza:

Pro kvantitativní porovnávací analýzu je typické, že jednotlivé diference mezi vybranými vzorky a oceňovaným subjektem se snaží kvantifikovat, resp. shledané rozdíly se pokouší ocenit, najít směr jejich předpokládané kontribuce a následně je využít pro cenové úpravy ve formě srážek a přírážek s cílem, aby takto upravený výsledek reflektoval zatím neznámou porovnávací hodnotu oceňovaného subjektu. Za upravovaný základ jsou zvoleny známé ceny vzorků, a úpravy mají relativní formu ve vztahu ke zvolenému základu.

Tyto cenové úpravy lze charakterizovat jako vzájemné přizpůsobování cen, jejich vyrovnávání, „seřizování“ či „vyladování“, proto v odborné literatuře je pro tento proces obvykle používán termín *adjustace (adjustment)*.

Adjustace je založena na následujících předpokladech:

- jsou-li porovnávané nemovitosti, u nichž je prodejní cena známa, **horší než nemovitosti oceňované**, lze předpokládat, že oceňované nemovitosti mají **vyšší** cenu než nemovitosti porovnávané (než vzorek),
- jsou-li porovnávané nemovitosti, u nichž je prodejní cena známa, **lepší než nemovitosti oceňované**, lze předpokládat, že oceňované nemovitosti mají **nižší** cenu než nemovitosti porovnávané (než vzorek).

Výběr porovnatelných vzorků:

Při výběru vzorků pro porovnání je potřeba vymezit tržní segmentu trhu což by mělo zajistit, aby nemovitosti byly podobné především v následujících charakteristikách:

- ve velikosti sídla a významu polohy pro účastníky trhu (samota, vesnice, spádové sídlo, předměstí, město, centrum, region, příhraničí, vnitrozemí, městské aglomerace, apod.),
- typu nemovitostí zejména ve vazbě na účelovou vhodnost použití jednotlivými účastníky trhu (bydlení, administrativa, služby, rekreace, výroba, speciální zaměření apod.),
- velikosti ve vazbě na přiměřenost potřeb co do rozsahu využití účastníky trhu (např. jednobytové, vícebytové, kombinované s provozními prostory, vhodné pro drobné živnosti, pro větší společnosti apod.),

- stavu ve vazbě na operativní možnosti využití účastníky trhu (okamžitě či podmíněně využitelné, volné, obsazené, s omezeným využitím, s možností dalšího rozvoje, variabilní apod.),
- kvality ve vazbě na způsob provedení, vybavenost, komfort a komplexnost ve vztahu k představám jednotlivých účastníků trhu (např. pořadné, běžné kvality, exkluzivní, zcela jedinečné),
- rozsahu působnosti na trhu ve vztahu k okruhu potenciálních poptávajících (lokální, regionální, celostátní, nadnárodní),
- řadové kategorizaci hodnoty ve vztahu k rozpočtovým omezením poptávajících a představám nabízejících (například 1 mil. Kč, do 3 mil. Kč, do 10 mil Kč atd),
- výběr porovnatelných vzorků je realizován prostřednictvím veřejně dostupných dat a údajů.

Identifikace porovnatelných vzorků:

1) Pozemek, k.ú. Vlkoš u Kyjova, okres Hodonín

Pozemek: 3791, LV 1543

Cena za nemovitost/skupinu nemovitostí 150.000,00 CZK

Listina, která je přiřazena jako podklad zápisu pro skupinu nemovitostí

Číslo řízení

Smlouva kupní ze dne 21.05.2021. Právní účinky zápisu k okamžiku 21.05.2021 08:52:41. Zápis proveden dne 15.06.2021. V-2473/2021-738

Nemovitosti, u kterých došlo společně ke změně vlastnického práva, podle stavu k okamžiku zápisu podle listiny pozemky: 3791, LV 1543

2) Pozemek, k.ú. Vlkoš u Kyjova, okres Hodonín

Pozemek: 3382, LV 377

Cena za nemovitost/skupinu nemovitostí 148.006,00 CZK

Listina, která je přiřazena jako podklad zápisu pro skupinu nemovitostí

Číslo řízení

Smlouva kupní ze dne 23.03.2021. Právní účinky zápisu k okamžiku 07.04.2021 10:54:42. Zápis proveden dne 29.04.2021. V-1512/2021-738

Nemovitosti, u kterých došlo společně ke změně vlastnického práva, podle stavu k okamžiku zápisu podle listiny pozemky: 3382, LV 377

3) Pozemek, k.ú. Vlkoš u Kyjova, okres Hodonín

Pozemek: 2271, LV 1910

Cena za nemovitost/skupinu nemovitostí 355.000,00 CZK

Listina, která je přiřazena jako podklad zápisu pro skupinu nemovitostí

Číslo řízení

Smlouva kupní ze dne 04.03.2022. Právní účinky zápisu k okamžiku 16.03.2022 08:00:00. Zápis proveden dne 22.04.2022. V-1165/2022-738

Nemovitosti, u kterých došlo společně ke změně vlastnického práva, podle stavu k okamžiku zápisu podle listiny pozemky: 2271, LV 1910

Seznam porovnávaných objektů:

Název		Výchozí cena (VC)	Množství (M)
K_{polohy}	$K_{datum realizace}$	Jednotková cena (JC)	Váha (V)
1) Pozemek, k.ú. Vlkoš u Kyjova, okres Hodonín		150 000,- Kč	4 760,00 m ²
1,00	0,80	39,39 Kč	1,0
2) Pozemek, k.ú. Vlkoš u Kyjova, okres Hodonín		148 006,- Kč	4 401,00 m ²
1,00	0,80	42,04 Kč	1,0
3) Pozemek, k.ú. Vlkoš u Kyjova, okres Hodonín		355 000,- Kč	7 845,00 m ²
1,00	0,95	47,63 Kč	1,0

kde $JC = (VC / M) / (K_{polohy} \times K_{datum realizace})$

Minimální jednotková cena za m ² :	39,39 Kč
Průměrná jednotková cena za m ² ($\sum (JC \times V) / \sum V$):	43,02 Kč
Maximální jednotková cena za m ² :	47,63 Kč

Stanovení porovnávací hodnoty:

Stanovená jednotková cena za m ² :	43,- Kč
Jednotkové množství:	× 2 744,00 m ²
Porovnávací hodnota:	= 117 992,- Kč

Úprava ceny vlastnickým podílem

Vlastnický podíl:	× 5 / 32
Cena po úpravě:	= 18 436,25 Kč

Výsledná porovnávací hodnota (zaokrouhleno): 20 000,- Kč

C. ODŮVODNĚNÍ

Obvyklá cena dle §2, odst. 2, zákona 151/1997 Sb. v platném znění vyjadřuje hodnotu majetku nebo služby a určí se ze sjednaných cen porovnáním. Zdrojem dat pro potřebu vypracování tohoto posudku jsou skutečnosti zjištěné při místním šetření a zaměření nemovitých věcí, dále pak skutečnosti zjištěné z podkladových materiálů, které měl zpracovatel k dispozici (viz 3. *Podklady pro vypracování znaleckého posudku.*) Vlastní zpracování dat, výběr porovnatelných vzorků a jejich adjustace je patrná z části B. POSUDEK. Zpracovatel zkoumal vzorky k porovnání ze stejného, či z okolních katastrálních území.

Kladné stránky oceňovaných nemovitostí:

- pozemky přístupné po veřejné komunikaci

Záporné stránky oceňovaných nemovitostí:

- pozemky v současné době využitelné pouze pro zemědělské účely

D. ZÁVĚR

Na základě usnesení, 8.11.2022, vydané Exekutorským úřadem Přerov, **JUDr. Lukáš Jícha**, č.j. **203 Ex 44771/13-135**, byla přibrána znalecká kancelář a to k ocenění ideálního spoluvlastnického podílu ve výši 5/32 k nemovitým věcem sestávající z pozemku **p.č. 2125** - orná půda a pozemku **p.č. 3656** - orná půda, vše v k.ú. Vlkoš u Kyjova, obec Vlkoš, okres Hodonín.

Úkolem znalce je stanovit obvyklou cenu těchto nemovitých věcí a jejich příslušenství.

Dále se znalci ukládá, aby stanovil cenu movitých věcí, které tvoří příslušenství uvedených nemovitých věcí. Dále se znalci ukládá, aby stanovil cenu práv a závad spojených s uvedenými nemovitými věcmi. V případě, že nejsou žádné movité věci, které by tvořily příslušenství nemovitých věcí, uvede znalec, že tyto movité věci nejsou. V případě, že s nemovitými věcmi nejsou spojena žádná práva ani závady, uvede znalec, že taková práva ani závady nejsou. Vyjádření o movitých věcech, jež jsou součástí nemovitých věcí, a o právech a závadách s nemovitými věcmi spojených musí být vždy bezpodmínečnou součástí znaleckého posudku. K právům zástavním znalec nepřihlíží.

REKAPITULACE

Cena zjištěná porovnávacím způsobem	20 000,- Kč
Movité věci	0,- Kč
Práva váznoucí (nájemní smlouva, pacht) nebyla zjištěna, nejsou.* K zástavním právům znalec nepřihlíží.	0,- Kč
Závady váznoucí (věcná břemena) nebyly zjištěny, nejsou.*	0,- Kč

* Konstatováno na základě podkladů dostupných ke dni zpracování tohoto znaleckého posudku.

**Obvyklá cena vyjadřující hodnotu předmětu ocenění určená ze sjednaných cen
porovnáním činí**

20 000,– Kč

Cena slovy: dvacettisíc Kč

Zpracovatelé posudku:

Ing. Tomáš Vingrálek
Ing. Štěpán Orálek
Ing. Radek Mikuláš
Ondřej Mlčoch
Ing. Petr Zahrada

V Praze, dne 2.12.2022

.....
Oceňovací a znalecká kancelář s.r.o.
znalecká kancelář

Ing. Tomáš Vingrálek
znalec, jehož prostřednictvím znalecká
kancelář vykonává svou činnost

E. SEZNAM PŘÍLOH

Fotodokumentace
Kopie katastrální mapy

Fotodokumentace

Pozemek p.č. 2125



Pozemek p.č. 3656





Katastrální úřad pro Jihomoravský kraj
Katastrální pracoviště Kyjov

Okres
Hodonín

Obec
Vikoš

Podpis

Kat. území
Vikoš u Kyjova

Mapový list č.
KYJOV 4-2/44

Měřítko platné pro rám 200 x 287 mm
1 : 2000

Číslo

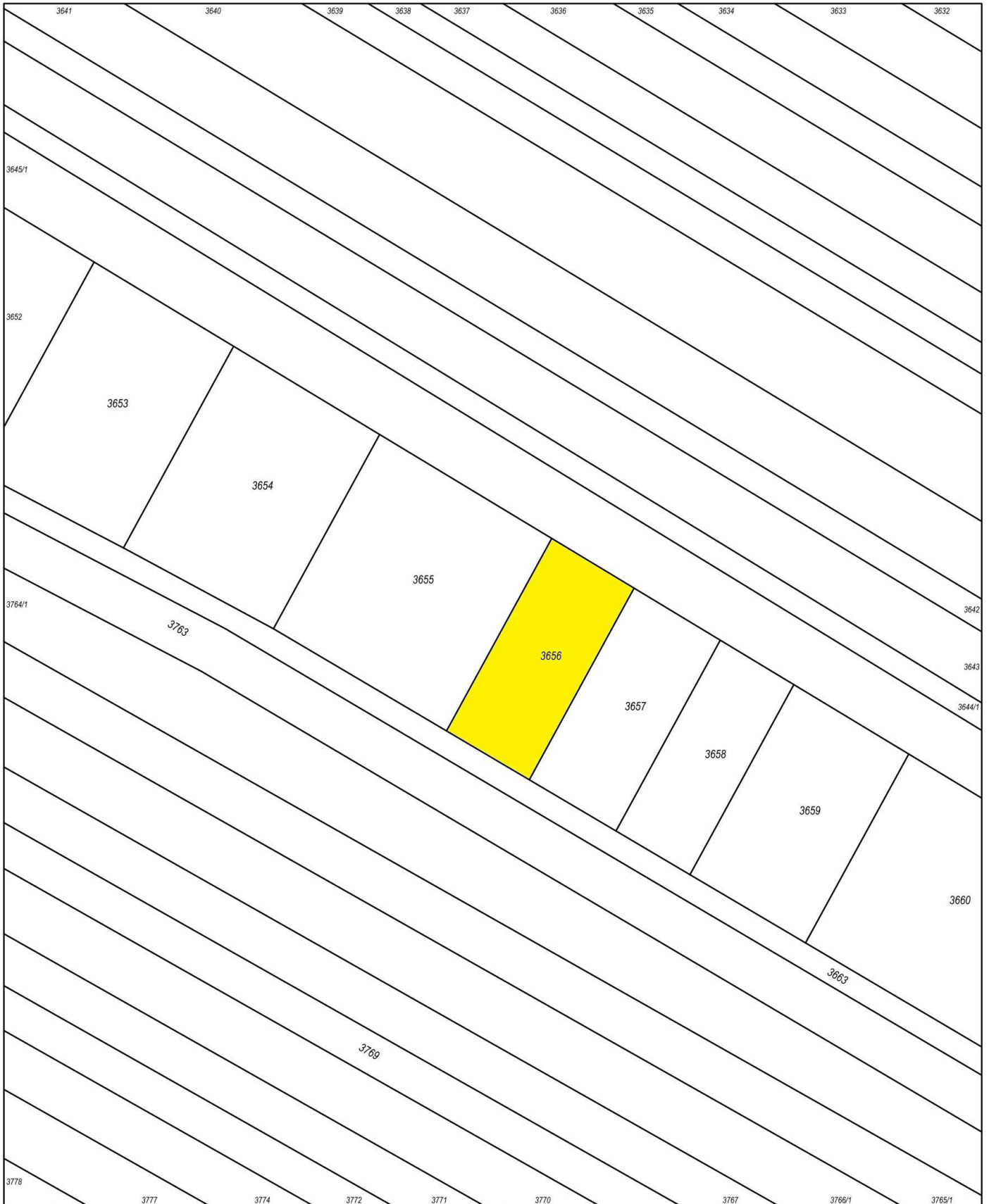
Razítko

KOPIE KATASTRÁLNÍ MAPY

Stav k
08.11.2022 09:35:02

Vyhotovil
Vyhotoveno dálkovým přístupem

Dne
08.11.2022 09:51:46



Katastrální úřad pro Jihomoravský kraj Katastrální pracoviště Kyjov	Okres Hodonín	Obec Vlkoš	Podpis
3779 Kat. území Vlkoš u Kyjova	Mapový list č. KYJOV 3-4/11	Měřítko platné pro rám 200 x 287 mm 1 : 1000	Číslo
KOPIE KATASTRÁLNÍ MAPY			Razítko
Stav k 08.11.2022 09:35:02	Vyhotořil Vyhotořeno dálkovým přístupem	Dne 08.11.2022 09:52:08	

F. ZNALECKÁ DOLOŽKA

Pro zpracování tohoto znaleckého posudku **nebyl přibrán konzultant.**

Odměna a náhrada hotových výdajů byla stanovena v souladu s Vyhláškou o znalečném č. 504/2020 sb.

Znalecký posudek je podán znaleckým ústavem, zapsaným dle ustanovení §21, odst. 3 zákona 36/1967., o znalcích a tlumočnících a ustanovení §6 odst.1 vyhlášky č. 37/1967 Sb., pod č.j.: 264/2008-OD-ZN/5 do prvního oddílu seznamu ústavů kvalifikovaných pro znaleckou činnost v oboru ekonomika s rozsahem znaleckého oprávnění pro: ceny a odhady nemovitostí, ceny a odhady věcí movitých - spotřební elektroniky, výpočetní a kancelářské techniky, nábytku, vybavení a zařízení domácnosti, oceňování strojů a zařízení, oceňování vozidel, zemědělské a manipulační techniky, ceny a odhady podniků a jeho částí, a to zejména: ceny a odhady finančního majetku, ceny a odhady nehmotného majetku a majetkových práv, ceny a odhady pohledávek a závazků, ceny a odhady hodnoty obchodních podílů a cenných papírů, ceny a odhady fúzí a akvizic, ceny a odhady podnikových investic.

V Praze, dne 2.12.2022

.....
Ing. Tomáš Vingrálek

znalec vykonávající činnost prostřednictvím
znalecké kanceláře

Oceňovací a znalecká kancelář s.r.o.

znalecká kancelář

sídlo: Václavské náměstí 808/66, 110 00 Praha

kancelář: Sušilova 1938/26, 750 02 Přerov

e-mail: info@posudek.com

www.posudek.com