

Oceňovací a znalecká kancelář s.r.o.

se sídlem Václavské náměstí 808/66, Praha, kancelář Sušilova 1938/26, Přerov
zapsaná v obchodním rejstříku, vedená u rejstříkového soudu v Praze, oddíl C, vložka 178876

ZNALECKÝ POSUDEK

číslo: 26285/2024

z oboru EKONOMIKA, odvětví Oceňování nemovitých věcí

O ceně nemovitých věcí - **objektu č.e. 77 - rod. rekr**, příslušející k části obce **Krňany**, na pozemku p.č. St. 98 (LV 1284), v k.ú. Krňany, obec Krňany, okres Benešov.

Zadavatel posudku:

JUDr. Lukáš Jícha
soudní exekutor, Exekutorský úřad Přerov
Komenského 38
750 02 Přerov
IČ: 04886674

Číslo jednací zadavatele:

203 Ex 03427/11-88

Číslo položky v evidenci posudků:

050919/2024

Účel posudku:

Zjištění obvyklé ceny nemovitých věcí v souladu s §336, o.s.ř., pro potřebu exekučního řízení

Dle zákona č. 151/1997 Sb. v platném znění, o oceňování majetku, dle oceňovacích standardů, podle stavu ke dni 24. 6. 2024 posudek vypracovala znalecká kancelář:

Oceňovací a znalecká kancelář s.r.o.
sídlo: Václavské náměstí 808/66, 110 00 Praha
provozovna: Sušilova 1938/26, 750 02 Přerov
e-mail: info@posudek.com
www.posudek.com

Posudek byl vypracován dle §49, vyhlášky č. 503/2020 v elektronické podobě.

V Praze, dne 17. 7. 2024.

1. ZADÁNÍ ZNALECKÉHO POSUDKU

1.1. Odborná otázka zadavatele:

Na základě usnesení, ze dne 14. 6. 2024, vydané **Exekutorským úřadem Přerov**, č.j. **203 Ex 03427/11-88**, byla ustanovena znalecká kancelář a to k ocenění nemovitých věcí -**objektu č.e. 77 - rod. rekr**, příslušející k části obce **Krňany**, na pozemku p.č. St. 98 o výměře 26 m² (LV 1284), v k.ú. Krňany, obec Krňany, okres Benešov.

Úkolem znalce je stanovit obvyklou cenu těchto nemovitých věcí a jejich příslušenství.

Dále se znalci ukládá, aby stanovil cenu movitých věcí, které tvoří příslušenství uvedených nemovitých věcí. Dále se znalci ukládá, aby stanovil cenu práv a závad spojených s uvedenými nemovitými věcmi. V případě, že nejsou žádné movité věci, které by tvořily příslušenství nemovitých věcí, uvede znalec, že tyto movité věci nejsou. V případě, že s nemovitými věcmi nejsou spojena žádná práva ani závady, uvede znalec, že taková práva ani závady nejsou. Vyjádření o movitých věcech, jež jsou součástí nemovitých věcí, a o právech a závadách s nemovitými věcmi spojených musí být vždy bezpodmínečnou součástí znaleckého posudku. K právům zástavním znalec nepřihlíží.

1.2. Účel znaleckého posudku:

Zjištění obvyklé ceny nemovitých věcí v souladu s §336, o.s.ř., pro potřebu exekučního řízení č.j. **203 Ex 03427/11-88**. Výsledná hodnota stanovená tímto znaleckým posudkem je pouze východiskem pro to, aby mohlo být stanoveno nejnižší podání při dražbě (§336e, odst. 1 o.s.ř.).

1.3. Skutečnosti sdělené zadavatelem mající vliv na přesnost závěru posudku:

Zadavatel znaleckého posudku nesdělil znalecké kanceláři žádnou skutečnost, mající vliv na přesnost závěrů, kromě skutečností zřejmých ze zadavatelem předložených podkladových materiálů.

2. VÝČET PODKLADŮ

2.1. Popis postupu znalce při výběru zdrojů dat:

Použité zdroje dat a data ve vztahu k zadané odborné otázce byly získány z veřejných zdrojů, z dostupných informačních databází, z listin, z informací získaných při prohlídce na místě samém a z podkladů, informací a dat poskytnutých zadavatelem.

Data, charakterizující oceňované nemovité věci, byla získána z veřejných databází např: Český úřad zeměměřický a katastrální, Lexikon měst a obcí ČR, RIS (regionální informační servis), ePusa (e-portál územních samospráv), Český statistický úřad a další.

V případě zdrojů dat poskytnutých zadavatelem a dalšími osobami byla akceptace předaných zdrojů provedena kvalifikovaně, tj. byla odborně zvážena vhodnost a věrohodnost těchto dat.

Při zkoumání bylo obecně postupováno za dodržení platné právní úpravy (zákon č. 151/1997 Sb., o oceňování majetku v aktuálním znění, vyhláška č. 441/2013 Sb. k provedení zákona o oceňování majetku v aktuálním znění) a za využití aktuálních metod a prostředků s přihlédnutím i k Mezinárodním oceňovacím standardům (IVSC).

2.2. Výčet vybraných zdrojů dat a jejich popis:

Výpis z katastru nemovitostí č. 62, pro k.ú. Krňany, obec Krňany, okres Benešov, vyhotovený objednavatelem dne 13.6.2024.

Kopie katastrální mapy, pro k.ú. Krňany, obec Krňany, okres Benešov, vyhotovená objednavatelem dne 14.6.2024.

Grafické výstupy - výstřižky z vyhodnoceného povodňového plánu České republiky a mapových podkladů týkající se oceňované lokality, uveřejněné na adresách <https://dpp.hydrosoft.cz/> a <https://mapy.cz/>.

Informace a skutečnosti sdělené objednavatelem.

Internetové stránky Českého statistického úřadu <https://www.czso.cz/>.

Program Delta-NEM včetně systému monitorování trhu MoniT - program od společnosti Diotima, s.r.o., Přemyslovská 14, 130 00 Praha 3-Vinohrady.

Dále byly využity poznatky z odborné literatury, obecně přijímaných standardů oceňování a platné legislativy.

3. NÁLEZ

3.1. Popis postupu při sběru či tvorbě dat:

Prohlídka a zaměření nemovitých věcí byly provedeny dne 24. 6. 2024 za přítomnosti pracovníka znalecké kanceláře Ing. Radka Mikuláše.

Povinný se přes písemnou výzvu místního šetření nezúčastnil a nebyla pracovníkovi znalecké kanceláře umožněna prohlídka předmětu ocenění. Pro potřeby tohoto znaleckého posudku bylo provedeno ohledání a zaměření nemovitých věcí zvenčí.

Některé prvky zejména vnitřního vybavení objektu nebyly zjištěny, pro potřeby tohoto znaleckého posudku jsou uvažovány jako standardní, jejich stav, stáří a další životnost je odhadnuta odborným odhadem zpracovatele.

Data realizovaných prodejů, obsahující údaje o dosažených cenách nemovitostí, byla získána znaleckou kanceláří dálkovým přístupem do katastru nemovitostí prostřednictvím příslušného webového rozhraní. Data byla doplněna o informace získané ze systému monitorování trhu, mapové aplikace, realitního trhu atd.

V případě zdrojů dat poskytnutých dalšími osobami byla akceptace předaných zdrojů provedena kvalifikovaně, tj. byla odborně zvážena vhodnost a věrohodnost těchto dat.

3.2. Popis postupu při zpracování dat:

Data budou zpracována způsobem, který odpovídá analýze dat. Bude zpracován a vytvořen souhrn dat a uvedena veškerá zjištění ze sesbíraných a vytvořených dat a z provedeného místního šetření, na základě kterých bude dospěno k výsledkům. Zjištěna a zpracována budou data z evidence Katastru nemovitostí, vytvořena a zpracována data z místního šetření a bude provedena analýza trhu. Výsledky analýzy trhu budou odborně setřizeny, analyzovány a vyhodnoceny.

Vlastní výpočtová část posudku bude vyhotovena s podporou programu Delta-NEM - program od společnosti Diotima, s.r.o., kdy podpůrné výpočtové části a finální editace výstupních textů budou vyhotoveny prostřednictvím souboru aplikací a služeb Microsoft Office.

V případě potřeby bude rovněž upravena pořízená fotodokumentace předmětu ocenění, a to z důvodu ochrany osobních údajů třetích osob.

3.3. Výčet zpracovaných dat:

Cenové údaje zjištěné prostřednictvím dálkového přístupu do katastru nemovitostí, prostřednictvím internetové aplikace www.cuzk.cz.

Skutečnosti a výměry zjištěné na místě samém při místním šetření.

Informace, týkající se předmětu ocenění, poskytnuté v elektronické podobě.

Informace uveřejněné na realitních serverech <https://www.sreality.cz>, <https://www.reality.cz>, <https://www.realitycechy.cz> a <https://www.realitymorava.cz>.

Objednavatelem, povinným, či účastníkem místního šetření nebyla ke dni zpracování tohoto znaleckého posudku předložena žádná nájemní, či jiná smlouva, na základě které by byl předmět ocenění užíván. **Ocenění je provedeno pro předmět ocenění volný, neobsazený, nepronajatý.**

S ohledem na nemožnost podrobného a kompletního zaměření předmětu ocenění, jsou některé rozměry převzaty ze satelitních fotosnímků, které jsou veřejně dostupné na www.cuzk.cz, maps.google.com, www.mapy.cz atd.

Dle dostupných údajů z databáze Českého úřadu zeměměřičského a katastrálního jsou ke dni vypracování tohoto znaleckého posudku evidovány tyto vlastnické údaje:

Kraj	Středočeský
Okres	Benešov
Obec	Krňany
Katastrální území	Krňany (674516)
Část obce	Krňany
Číslo evidenční	77
PSČ	257 44
Počet obyvatel	495
List vlastnictví číslo	62
Vlastník	Polák Michal Veletržní 484/29, Holešovice, 17000 Praha 7

Celkový popis předmětu ocenění:

Jedná se o přízemní, dřevěný, nepodsklepený objekt rodinné rekreace bez využitého podkroví pod stanovou střechou krytou standardní povlakovou krytinou IPA. Objekt je situovaný do nepravidelného tvaru, nachází se v zastavěné, okrajové části obce Krňany, v chatové oblasti jako samostatně stojící. Předmět ocenění se nachází na adrese: Krňany č.ev. 77, 257 44 Krňany. Parkování je možné na veřejném negarantovaném místě (komunikace).

Pozemek pod stavbou, p.č. St. 98 - zastavěná plocha a nádvoří, je ve vlastnictví jiného subjektu a není předmětem ocenění tohoto Znaleckého posudku. Pozemek leží v mírně sklonitém terénu a je přístupný po nezpevněném pozemku p.č. 519/1 - lesní pozemek, který je v podílovém vlastnictví různých subjektů (**přístup není právně zajištěn**).

Objekt je napojen na inženýrské sítě: elektro.

Vnitřní dispozice objektu nebyla zjištěna, neboť přes písemnou výzvu nebyl povinným předmět ocenění zpřístupněn.

Základy:	smíšené	<i>s částečnou izolací</i>
Podezdívka:	*	
Obvodové stěny:	dřevěné	
Stropy:	dřevěné	
Zastřešení	stanový krov	
Krytina:	standardní povlaková IPA	
Klempířské konstrukce:	-	
Úprava povrchů:	VNITŘNÍ	běžný nátěr
	FASÁDNÍ	běžný nátěr
Schodiště:	*	
Dveře:	*	
Okna:	dřevěná jednoduchá	
Podlahy:	*	
Vytápění:	*	
Elektroinstalace:	220/400V	
Rozvod vody:	*	
Zdroj teplé vody:	*	
Rozvod propan-butanu	*	
Kanalizace:	*	
Záchod:	*	
Okenice:	NE	
Vnitřní vybavení:	*	
Ostatní:	*	

* prvky vybavení objektu nebyly zjištěny, pro potřeby tohoto znaleckého posudku jsou uvažovány jako standardní, jejich stav, stáří a další životnost je odhadnuta odborným odhadem zpracovatele

Původní stáří objektu je dle dostupných podkladových materiálů, místního šetření a dle odborného odhadu zpracovatele přes 40 roků. V průběhu své celkové životnosti objekt pravděpodobně procházel jen běžnou údržbou prvků krátkodobých životností, která byla v posledních letech značně zanedbaná. Celkový technický stav a údržbu lze ke dni ocenění uvažovat jako stavba ve špatném stavu.

Při místním šetření nebylo zjištěno příslušenství stavby hlavní, neboť pozemek je ve vlastnictví třetí osoby a není předmětem ocenění.

Dle místního šetření, informací objednavatele a dle dalších dostupných podkladových materiálů nejsou s draženými nemovitými věcmi spojeny žádná práva či závady.

Movité věci, které by tvořily příslušenství k předmětu ocenění, nejsou a nebyly zjištěny při místním šetření zpracovatele.

Kladné stránky oceňovaných nemovitostí:

- lokalita vhodná k rekreaci

Záporné stránky oceňovaných nemovitostí:

- přístup k objektu je po nezpevněné komunikaci
- přístup k objektu je po pozemcích jiného vlastníka (právně není zajištěn přístup)
- neúplná občanská vybavenost obce
- údržba a stavebně technický stav na špatné úrovni
- žádný přilehlý pozemek (pozemek pod stavbou ve vlastnictví jiného subjektu)
- nebyla umožněna kompletní prohlídka oceňovaných nemovitostí

4. POSUDEK

Vymezení pojmů dle legislativy:

Definice dle zákona č. 151/1997 Sb.:

§2, odst. 1, zákona 151/1997 Sb. v platném znění zní: „*Pokud tento zákon nestanoví jiný způsob oceňování, oceňují se majetek a služba obvyklou cenou.*“

§2, odst. 2, zákona 151/1997 Sb. v platném znění zní: „*Obvyklou cenou se pro účely tohoto zákona rozumí cena, která by byla dosažena při prodejích stejného, popřípadě obdobného majetku nebo při poskytování stejné nebo obdobné služby v obvyklém obchodním styku v tuzemsku ke dni ocenění. Přitom se zvažují všechny okolnosti, které mají na cenu vliv, avšak do její výše se nepromítají vlivy mimořádných okolností trhu, osobních poměrů prodávajícího nebo kupujícího ani vliv zvláštní obliby. Mimořádnými okolnostmi trhu se rozumějí například stav tísně prodávajícího nebo kupujícího, důsledky přírodních či jiných kalamit. Osobními poměry se rozumějí zejména vztahy majetkové, rodinné nebo jiné osobní vztahy mezi prodávajícím a kupujícím. Zvláštní oblibou se rozumí zvláštní hodnota přikládaná majetku nebo službě vyplývající z osobního vztahu k nim. Obvyklá cena vyjadřuje hodnotu majetku nebo služby a určí se ze sjednaných cen porováním.*“

§2, odst. 3, zákona 151/1997 Sb. v platném znění zní: „*V odůvodněných případech, kdy nelze obvyklou cenu určit, oceňuje se majetek a služba tržní hodnotou, pokud zvláštní právní předpis nestanoví jinak. Přitom se zvažují všechny okolnosti, které mají na tržní hodnotu vliv. Důvody pro neurčení obvyklé ceny musejí být v ocenění uvedeny.*“

§2, odst. 4, zákona 151/1997 Sb. v platném znění zní: „*Tržní hodnotou se pro účely tohoto zákona rozumí odhadovaná částka, za kterou by měly být majetek nebo služba směněny ke dni ocenění mezi ochotným kupujícím a ochotným prodávajícím, a to v obchodním styku uskutečněném v souladu s principem tržního odstupu, po náležitém marketingu, kdy každá ze stran jednala informovaně, uvážlivě a nikoli v tísní. Principem tržního odstupu se pro účely tohoto zákona rozumí, že účastníci směny jsou osobami, které mezi sebou nemají žádný zvláštní vzájemný vztah a jednájí vzájemně nezávisle.*“

§2, odst. 5, zákona 151/1997 Sb. v platném znění zní: „*Určení obvyklé ceny a tržní hodnoty a postup při tomto určení musejí být z ocenění zřejmé, jejich použití, včetně použitých údajů, musí být odůvodněno a odpovídat druhu předmětu ocenění, účelu ocenění a dostupnosti objektivních dat využitelných pro ocenění. Podrobnosti k určení obvyklé ceny a tržní hodnoty stanoví vyhláška.*“

Definice dle vyhlášky 441/2013 Sb.:

§1a, odst. 1, vyhlášky 441/2013 Sb. v platném znění zní: „Obvyklá cena se určuje porováním sjednaných cen stejných, popřípadě obdobných předmětů ocenění v obvyklém obchodním styku v tuzemsku ke dni ocenění. Do porovnání se nezahrnují ceny sjednané za vlivu mimořádných okolností trhu, osobních poměrů prodávajícího a kupujícího ani vlivu zvláštní obliby.“

§1b, odst. 1, vyhlášky 441/2013 Sb. v platném znění zní: „Tržní hodnotou předmětu ocenění je odhadovaná částka, která se určuje zpravidla na základě výběru z více způsobů oceňování, a to zejména způsobu porovnávacího, výnosového nebo nákladového. Při určení tržní hodnoty předmětu ocenění se zohledňují tržní rizika a předpokládaný vývoj na dílčím či místním trhu, na kterém by byl obchodován.“

4.1. Popis postupu při analýze dat:

Před vlastní analýzou dat byl proveden jejich sběr, který spočíval ve studiu podkladů poskytnutých zadavatelem a opatřených znaleckou kanceláří, dále bylo provedeno doplnění podkladů formou obstarání zdrojů cenových informací (kupní smlouvy k nemovitým věcem v blízkém či vzdálenějším okolí, rovněž byla provedena kontrola realitních nabídek na realitních serverech), následně byla provedena analýza takto získaných vstupů, vyhodnocení získaných dat a poznatků a jejich začlenění do textu posudku, jak je uvedeno dále.

4.2. Výsledky analýzy dat:

I. Obvyklá cena předmětu ocenění

Problematika Porovnávací hodnoty nemovitostí je v současné době nejlépe uceleně popsána v publikaci „Porovnávací hodnota nemovitostí“ vydaná nakladatelstvím EKOPRESS autor Zbyněk Zazvonil.

Jednotky porovnání, porovnání nemovitosti jako celku:

Jednotky porovnání jsou veličiny, jejichž prostřednictvím se porovnávání provádí. Ve většině případů jsou známé ceny vzorků vyjádřeny jako dosažené, dohodnuté či navrhované finanční částky za porovnávané nemovitosti jako za celky, tedy ve formě Kč/ks. Protože i hledaná porovnávací hodnota posuzovaných nemovitostí je požadována jako cena za celek, je nejjednodušším řešením za jednotku porovnání zvolit právě Kč/celek, resp. Kč/ks, a případné cenové úpravy vzhledem k jednotlivým rozdílnostem, eventuálně kvalitativní hierarchické uspořádání vzorků, provádět v těchto jednotkách. Výhody tohoto způsobu spočívají v jeho transparentnostech, jednoduchosti a snadné srozumitelnosti pro všechny účastníky trhu.

Kvantitativní porovnávací analýza:

Pro kvantitativní porovnávací analýzu je typické, že jednotlivé difference mezi vybranými vzorky a oceňovaným subjektem se snaží kvantifikovat, resp. shledané rozdíly se pokouší ocenit, najít směr jejich předpokládané kontribuce a následně je využít pro cenové úpravy ve formě srážek a přírážek s cílem, aby takto upravený výsledek reflektoval zatím neznámou porovnávací hodnotu oceňovaného subjektu. Za upravovaný základ jsou zvoleny známé ceny vzorků, a úpravy mají relativní formu ve vztahu ke zvolenému základu.

Tyto cenové úpravy lze charakterizovat jako vzájemné přizpůsobování cen, jejich vyrovnávání, „seřizování“ či „vyladování“, proto v odborné literatuře je pro tento proces obvykle používán termín *adjustace (adjustment)*.

Adjustace je založena na následujících předpokladech:

- jsou-li porovnávané nemovitosti, u nichž je prodejní cena známa, **horší než nemovitosti oceňované**, lze předpokládat, že oceňované nemovitosti mají **vyšší** cenu než nemovitosti porovnávané (než vzorek),
- jsou-li porovnávané nemovitosti, u nichž je prodejní cena známa, **lepší než nemovitosti oceňované**, lze předpokládat, že oceňované nemovitosti mají **nižší** cenu než nemovitosti porovnávané (než vzorek).

Výběr porovnatelných vzorků:

Při výběru vzorků pro porovnání je potřeba vymezit tržní segmentu trhu což by mělo zajistit, aby nemovitosti byly podobné především v následujících charakteristikách:

- ve velikosti sídla a významu polohy pro účastníky trhu (samota, vesnice, spádové sídlo, předměstí, město, centrum, region, příhraničí, vnitrozemí, městské aglomerace, apod.),
- typu nemovitostí zejména ve vazbě na účelovou vhodnost použití jednotlivými účastníky trhu (bydlení, administrativa, služby, rekreace, výroba, speciální zaměření apod.),
- velikosti ve vazbě na přiměřenost potřeb co do rozsahu využití účastníky trhu (např. jednobytové, vícebytové, kombinované s provozními prostory, vhodné pro drobné živnosti, pro větší společnosti apod.),
- stavu ve vazbě na operativní možnosti využití účastníky trhu (okamžitě či podmíněně využitelné, volné, obsazené, s omezeným využitím, s možností dalšího rozvoje, variabilní apod.),
- kvality ve vazbě na způsob provedení, vybavenost, komfort a komplexnost ve vztahu k představám jednotlivých účastníků trhu (např. podřadné, běžné kvality, exkluzivní, zcela jedinečné),
- rozsahu působnosti na trhu ve vztahu k okruhu potenciálních poptávajících (lokální, regionální, celostátní, nadnárodní),
- řadové kategorizaci hodnoty ve vztahu k rozpočtovým omezením poptávajících a představám nabízejících (například 1 mil. Kč, do 3 mil. Kč, do 10 mil Kč atd),
- výběr porovnatelných vzorků je realizován prostřednictvím veřejně dostupných dat a údajů.

Použité koeficienty:

- **koeficient polohy** vyjadřuje rozdílnost polohy kombinující vlivy velikosti obce a atraktivity dané lokality porovnatelného vzorku,
- **koeficient vybavení** vyjadřuje rozdílnost vnitřního vybavení porovnatelného vzorku,
- **koeficient konstrukce** vyjadřuje rozdílnost použité hlavní svislé konstrukce porovnatelného vzorku (zděná, dřevěná, smíšená),
- **koeficient technického stavu** vyjadřuje rozdílnost stavebně technického stavu porovnatelného vzorku,
- **koeficient pozemku** vyjadřuje vliv rozdílné celkové výměry pozemků ve funkčním celku porovnatelného vzorku,
- **koeficient datum realizace** vyjadřuje vývoj cen staveb od realizace prodeje (kalendářní čtvrtletí právních účinků zápisu) porovnatelného vzorku do doby aktuální cenové úrovně, a to za využití tzv. ČSOB indexu bydlení od ČSOB Hypoteční banky, který sleduje vývoj cen rodinných domů v čase,
- **koeficient přístupu** vyjadřuje rozdílnost v zajištění přístupu k pozemkům (právní / skutečný, zpevněný / nezpevněný).

Srovnatelné nemovité věci

1. Objekt, k.ú. Třebšín, okres Benešov

Stavba: Třebšín, č.e. 78, rod.rekr, LV 1411

Cena za nemovitost/skupinu nemovitostí

320.000,00 CZK

Listina, která je přiřazena jako podklad zápisu pro skupinu nemovitostí

Číslo řízení

Smlouva kupní ze dne 28.02.2022 09:00:00. Zápis proveden dne 25.03.2022.

V-1888/2022-201

Nemovitosti, u kterých došlo společně ke změně vlastnického práva, podle stavu k okamžiku zápisu podle listiny stavby: Třebšín, č.e. 78, rod.rekr, LV 1411

2. Objekt, k.ú. Luka pod Medníkem, okres Praha-západ

Stavba: Luka pod Medníkem, č.e. 1068, rod.rekr, LV 989

Cena za nemovitost/skupinu nemovitostí

300.000,00 CZK

Listina, která je přiřazena jako podklad zápisu pro skupinu nemovitostí

Číslo řízení

Smlouva kupní ze dne 31.01.2024. Právní účinky zápisu k okamžiku 31.01.2024 16:59:14. Zápis proveden dne 22.02.2024.

V-1079/2024-210

Nemovitosti, u kterých došlo společně ke změně vlastnického práva, podle stavu k okamžiku zápisu podle listiny stavby: Luka pod Medníkem, č.e. 1068, rod.rekr, LV 989

3. Objekt, k.ú. Mníšek pod Brdy, okres Praha-západ

Stavba: Mníšek pod Brdy, č.e. 107, rod.rekr, LV 236

Cena za nemovitost/skupinu nemovitostí

385.000,00 CZK

Listina, která je přiřazena jako podklad zápisu pro skupinu nemovitostí

Číslo řízení

Smlouva kupní ze dne 04.08.2022. Právní účinky zápisu k okamžiku 05.08.2022 09:07:38. Zápis proveden dne 02.09.2022.

V-9161/2022-210

Nemovitosti, u kterých došlo společně ke změně vlastnického práva, podle stavu k okamžiku zápisu podle listiny stavby: Mníšek pod Brdy, č.e. 107, rod.rekr, LV 236

Stanovení obvyklé ceny

1. Objekt, k.ú. Třebšín, okres Benešov		
Cena nemovité věci (CN)	320 000,- Kč	
K _{polohy}	1,00	srovnatelná
K _{vybavení}	1,05	lepší, než oceňovaná nemovitost
K _{konstrukce}	1,00	srovnatelná
K _{technického stavu}	1,10	lepší, než oceňovaná nemovitost
K _{pozemku}	1,00	stavba bez pozemku
K _{datum realizace}	0,91	28.2.2022
K _{přístupu}	1,00	srovnatelný
Upravená cena (UC)	304 457,45 Kč	

2. Objekt, k.ú. Luka pod Medníkem, okres Praha-západ		
Cena nemovité věci (CN)	300 000,- Kč	
K_{polohy}	1,00	srovnatelná
$K_{vybavení}$	1,05	mírně lepší, než oceňovaná nemovitost
$K_{konstrukce}$	1,00	srovnatelná
$K_{technického stavu}$	1,00	srovnatelný
$K_{pozemku}$	1,00	stavba bez pozemku
$K_{datum realizace}$	1,00	31.1.2024
$K_{přístupu}$	1,30	po právní stránce zajištěný
Upravená cena (UC)	219 780,22 Kč	

3. Objekt, k.ú. Mníšek pod Brdy, okres Praha-západ		
Cena nemovité věci (CN)	385 000,- Kč	
K_{polohy}	1,10	lepší, než oceňovaná nemovitost
$K_{vybavení}$	1,05	lepší, než oceňovaná nemovitost
$K_{konstrukce}$	1,00	srovnatelná
$K_{technického stavu}$	1,10	lepší, než oceňovaná nemovitost
$K_{pozemku}$	1,00	stavba bez pozemku
$K_{datum realizace}$	0,97	5.8.2022
$K_{přístupu}$	1,00	srovnatelný
Upravená cena (UC)	312 402,37 Kč	

kde $UC = CN / (K_{polohy} \times K_{vybavení} \times K_{konstrukce} \times K_{technického stavu} \times K_{pozemku} \times K_{datum realizace} \times K_{přístupu})$

Minimální cena		219 780,22 Kč
Průměrná cena	$\Sigma UC / 3$	278 880,01 Kč
Maximální cena		312 402,37 Kč
Obvyklá cena		280 000,- Kč
Obvyklá cena		280 000,- Kč

5. ODŮVODNĚNÍ

5.1. Interpretace výsledků analýzy:

Ve znaleckém posudku bylo využito základních obecně uznávaných metod ocenění, kdy výsledky jsou pro přehlednost zrekapitulovány v následující tabulce.

REKAPITULACE

Obvyklá cena určená ze sjednaných cen	280 000,- Kč
Movité věci	0,- Kč
Práva váznoucí (nájemní smlouva, pacht) nebyla zjištěna, nejsou.* K zástavním právům znalec nepřihlíží.	0,- Kč
Závady váznoucí (věcná břemena) nebyly zjištěny, nejsou.*	0,- Kč

*Konstatováno na základě podkladů dostupných ke dni zpracování tohoto znaleckého posudku.

5.2. Kontrola postupu:

V této fázi znaleckého posudku byla provedena celková a podrobná kontrola postupu, a to zejména kontrola jednotlivých zdrojů dat včetně jejich popisu, kontrola postupu při sběru, tvorbě a zpracování dat včetně výčtu těchto dat, kontrola postupu při analýze dat a dílčích výsledků analýzy dat a závěrem byla také provedena kontrola interpretovaných výsledků analýzy dat.

6. ZÁVĚR

6.1. Citace zadané odborné otázky:

Na základě usnesení, ze dne 14. 6. 2024, vydané **Exekutorským úřadem Přerov**, č.j. **203 Ex 03427/11-88**, byla ustanovena znalecká kancelář a to k ocenění nemovitých věcí -**objektu č.e. 77 - rod. rekr**, příslušející k části obce **Krňany**, na pozemku p.č. St. 98 o výměře 26 m² (LV 1284), v k.ú. Krňany, obec Krňany, okres Benešov.

Úkolem znalce je stanovit obvyklou cenu těchto nemovitých věcí a jejich příslušenství.

Dále se znalci ukládá, aby stanovil cenu movitých věcí, které tvoří příslušenství uvedených nemovitých věcí. Dále se znalci ukládá, aby stanovil cenu práv a závad spojených s uvedenými nemovitými věcmi. V případě, že nejsou žádné movité věci, které by tvořily příslušenství nemovitých věcí, uvede znalec, že tyto movité věci nejsou. V případě, že s nemovitými věcmi nejsou spojena žádná práva ani závady, uvede znalec, že taková práva ani závady nejsou. Vyjádření o movitých věcech, jež jsou součástí nemovitých věcí, a o právech a závadách s nemovitými věcmi spojených musí být vždy bezpodmínečnou součástí znaleckého posudku. K právům zástavním znalec nepřihlíží.

6.2. Odpověď:

Po zvážení všech dostupných informací a zjištěných skutečností a s přihlédnutím k výsledkům analýzy dat, konstatujeme, že níže uvedená obvyklá cena nejlépe odpovídá aktuální situaci na trhu s nemovitými věcmi.

Obvyklá cena vyjadřující hodnotu předmětu ocenění určená ze sjednaných cen porovnáním činí

280 000,- Kč

Cena slovy: dvěstěosmdesát tisíc Kč

6.3. Podmínky správnosti závěru, případně skutečnosti snižující jeho přesnost:

V rámci tohoto znaleckého posudku nebyly stanoveny žádné podmínky správnosti závěru, ani jiné skutečnosti snižující jeho přesnost.

Seznam příloh obsahující celkem 2 stran:

Fotodokumentace

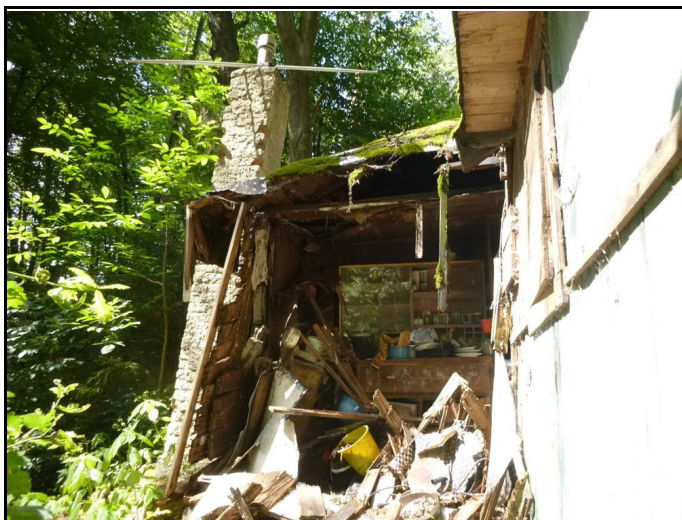
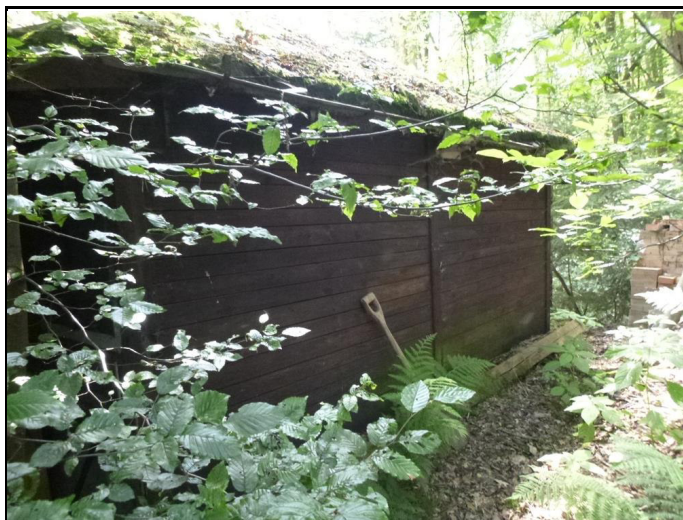
Kopie katastrální mapy

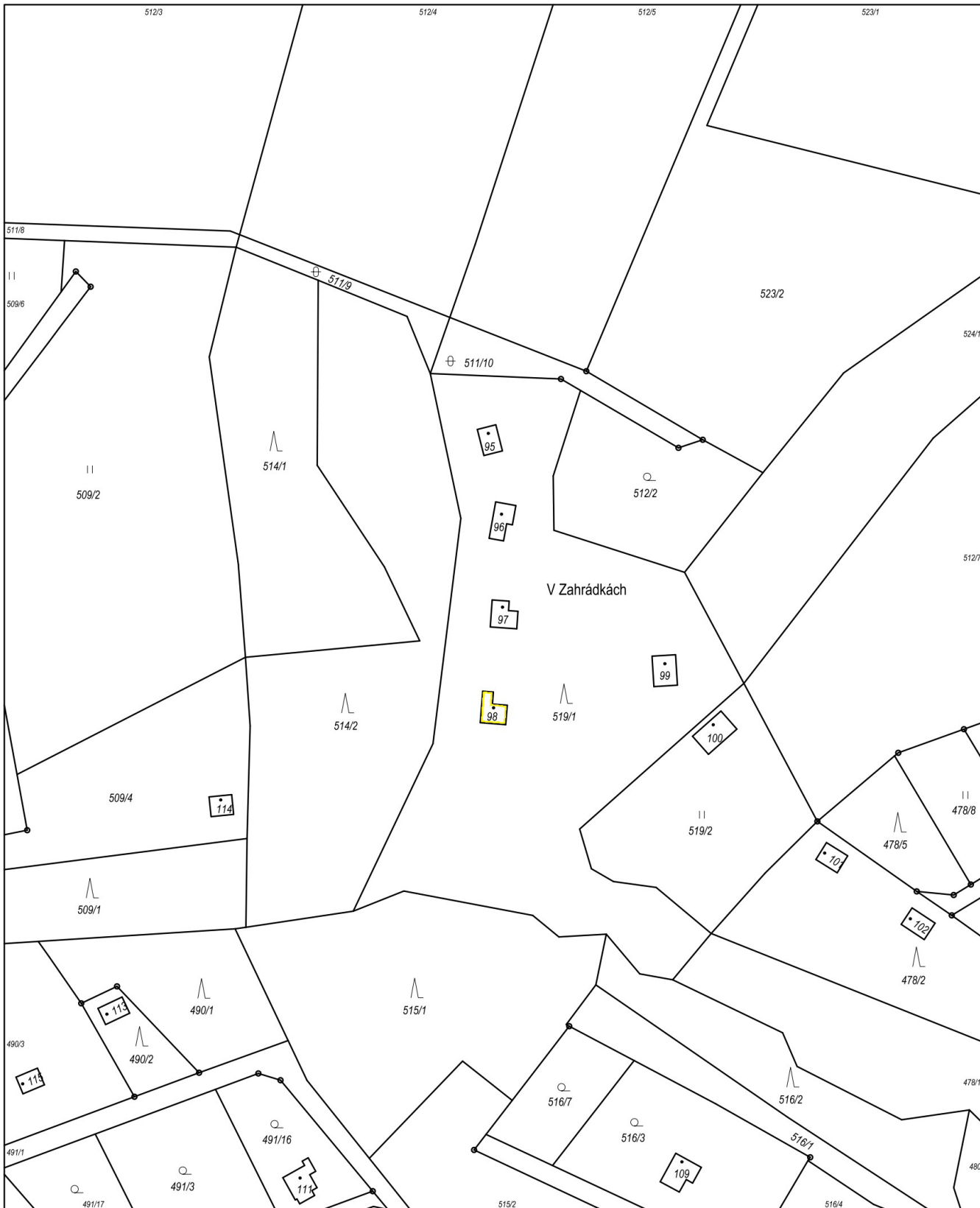
Fotodokumentace

pouze objekt č.e. 77 - rod. rekr (pozemek p.č. St. 98 není předmětem ocenění)



pouze objekt č.e. 77 - rod. rekr (pozemek p.č. St. 98 není předmětem ocenění)





Katastrální úřad pro Středočeský kraj
Katastrální pracoviště Benešov

Okres
Benešov

Obec
Krňany

Podpis

Kat. území
Krňany

Mapový list č.
BENEŠOV 7-4/43

Měřítko platné pro rám 200 x 287 mm
1 : 1000

Číslo

KOPIE KATASTRÁLNÍ MAPY

Razítko

Stav k
14.06.2024 08:35:02

Vyhotovil
Vyhotoveno dálkovým přístupem

Dne
14.06.2024 08:45:49

Konzultant a důvod jeho přibrání:

Pro zpracování tohoto znaleckého posudku **nebyl přibrán konzultant.**

Osoby podílející se na zpracování posudku:

Ing. Tomáš Vingrálek
Ing. Štěpán Orálek
Ing. Radek Mikuláš
Ondřej Mlčoch
Ing. Petr Zahrada
Michaela Konečná

Odměna nebo náhrada nákladů znalce:

Odměna a náhrada hotových výdajů byla stanovena v souladu s Vyhláškou o znalečném, v platném znění ke dni zadání znaleckého úkolu.

Znalecká doložka:

Znalecký posudek je podán znaleckou kanceláří, která je zapsaná v seznamu znalců vedeném Ministerstvem spravedlnosti pro obor ekonomika, odvětví ceny a odhady nemovitostí. Znalecký úkon je zapsán v evidenci posudků pod pořadovým číslem **050919/2024**.

6.4. Otisk znalecké pečeti:

6.5. Datum a podpis:

V Praze, dne 17. 7. 2024

.....

Ing. Tomáš Vingrálek

znalec vykonávající činnost prostřednictvím
znalecké kanceláře

Oceňovací a znalecká kancelář s.r.o.

znalecká kancelář

sídlo: Václavské náměstí 808/66, 110 00 Praha

kancelář: Sušilova 1938/26, 750 02 Přerov

e-mail: info@posudek.com

www.posudek.com