

Oceňovací a znalecká kancelář s.r.o.

se sídlem Václavské náměstí 808/66, Praha, kancelář Sušilova 1938/26, Přerov
zapsaná v obchodním rejstříku, vedená u rejstříkového soudu v Praze, oddíl C, vložka 178876

ZNALECKÝ POSUDEK **číslo: 27788/2026**

z oboru EKONOMIKA, odvětví Oceňování nemovitých věcí

O ceně nemovitých věcí sestávající z pozemku **p.č. 718** - zastavěná plocha a nádvoří, jehož součástí je stavba: **Mělník, č.p. 173, rod. dům** (stavba stojí na pozemku p.č. 718) a pozemku **p.č. 719** - ostatní plocha, vše v k.ú. Mělník, obec Mělník, okres Mělník.

Zadavatel posudku: JUDr. Lukáš Jícha
soudní exekutor, Exekutorský úřad Přerov
Komenského 38
750 02 Přerov
IČO: 04886674

Číslo jednací zadavatele: **203 Ex 23876/25-27**

Číslo položky v evidenci posudků: **014784/2026**

Účel posudku: Zjištění obvyklé ceny nemovitých věcí v souladu s §336, o.s.ř., pro potřebu exekučního řízení

Dle zákona č. 151/1997 Sb. v platném znění, o oceňování majetku, dle oceňovacích standardů, podle stavu ke dni 2. 3. 2026 posudek vypracovala znalecká kancelář:

Oceňovací a znalecká kancelář s.r.o.
sídlo: Václavské náměstí 808/66, 110 00 Praha
provozovna: Sušilova 1938/26, 750 02 Přerov
e-mail: info@posudek.com
www.posudek.com

Posudek byl vypracován dle §49, vyhlášky č. 503/2020 v elektronické podobě.

V Praze, dne 17. 3. 2026.

1. ZADÁNÍ ZNALECKÉHO POSUDKU

1.1. Odborná otázka zadavatele:

Na základě usnesení, ze dne 17. 2. 2026, vydané **Exekutorským úřadem Přerov, č.j. 203 Ex 23876/25-27**, byla ustanovena znalecká kancelář a to k ocenění nemovitých věcí sestávající z pozemku **p.č. 718** - zastavěná plocha a nádvoří o výměře 557 m², jehož součástí je stavba: **Mělník, č.p. 173, rod. dům** (stavba stojí na pozemku p.č. 718) a pozemku **p.č. 719** - ostatní plocha o výměře 50 m², vše v k.ú. Mělník, obec Mělník, okres Mělník.

Úkolem znalce je stanovit obvyklou cenu těchto nemovitých věcí a jejich příslušenství.

Dále se znalci ukládá, aby stanovil cenu movitých věcí, které tvoří příslušenství uvedených nemovitých věcí. Dále se znalci ukládá, aby stanovil cenu práv a závad spojených s uvedenými nemovitými věcmi. V případě, že nejsou žádné movité věci, které by tvořily příslušenství nemovitých věcí, uvede znalec, že tyto movité věci nejsou. V případě, že s nemovitými věcmi nejsou spojena žádná práva ani závady, uvede znalec, že taková práva ani závady nejsou. Vyjádření o movitých věcech, jež jsou součástí nemovitých věcí, a o právech a závadách s nemovitými věcmi spojených musí být vždy bezpodmínečnou součástí znaleckého posudku. K právům zástavním znalec nepřihlíží.

1.2. Účel znaleckého posudku:

Zjištění obvyklé ceny nemovitých věcí v souladu s §336, o.s.ř., pro potřebu exekučního řízení č.j. **203 Ex 23876/25-27**. Výsledná hodnota stanovená tímto znaleckým posudkem je pouze východiskem pro to, aby mohlo být stanoveno nejnižší podání při dražbě (§336e, odst. 1 o.s.ř.).

1.3. Skutečnosti sdělené zadavatelem mající vliv na přesnost závěru posudku:

Zadavatel znaleckého posudku nesdělil znalecké kanceláři žádnou skutečnost, mající vliv na přesnost závěrů, kromě skutečností zřejmých ze zadavatelem předložených podkladových materiálů.

2. VÝČET PODKLADŮ

2.1. Popis postupu znalce při výběru zdrojů dat:

Použité zdroje dat a data ve vztahu k zadané odborné otázce byly získány z veřejných zdrojů, z dostupných informačních databází, z listin, z informací získaných při prohlídce na místě samém a z podkladů, informací a dat poskytnutých zadavatelem.

Data, charakterizující oceňované nemovité věci, byla získána z veřejných databází např: Český úřad zeměměřický a katastrální, Lexikon měst a obcí ČR, RIS (regionální informační servis), ePusa (e-portál územních samospráv), Český statistický úřad a další.

V případě zdrojů dat poskytnutých zadavatelem a dalšími osobami byla akceptace předaných zdrojů provedena kvalifikovaně, tj. byla odborně zvážena vhodnost a věrohodnost těchto dat.

Při zkoumání bylo obecně postupováno za dodržení platné právní úpravy (zákon č. 151/1997 Sb., o oceňování majetku v aktuálním znění, vyhláška č. 441/2013 Sb. k provedení zákona o oceňování majetku v aktuálním znění) a za využití aktuálních metod a prostředků s přihlédnutím i k Mezinárodním oceňovacím standardům (IVSC).

2.2. Výčet vybraných zdrojů dat a jejich popis:

Částečný výpis z katastru nemovitostí č. 60000, pro k.ú. Mělník, obec Mělník, okres Mělník, vyhotovený objednavatelem dne 17.2.2026.

Kopie katastrální mapy, pro k.ú. Mělník, obec Mělník, okres Mělník, vyhotovená objednavatelem dne 17.2.2026.

Grafické výstupy - výstřižky z vyhodnoceného povodňového plánu České republiky a mapových podkladů týkající se oceňované lokality, uveřejněné na adresách <https://dpp.hydrosoft.cz/> a <https://mapy.cz/>.

Informace a skutečnosti sdělené objednavatelem.

Internetové stránky Českého statistického úřadu <https://www.czso.cz/>.

Program Delta-NEM včetně systému monitorování trhu MoniT - program od společnosti Diotima, s.r.o., Přemyslovská 14, 130 00 Praha 3-Vinohrady.

Dále byly využity poznatky z odborné literatury, obecně přijímaných standardů oceňování a platné legislativy.

3. NÁLEZ

3.1. Popis postupu při sběru či tvorbě dat:

Prohlídka a zaměření nemovitých věcí byly provedeny dne 2. 3. 2026 za přítomnosti pracovníka znalecké kanceláře Ing. Radka Mikuláše a paní Ireny Podivínové s kolegyní (zástupce odboru Hospodaření majetku státu).

Data realizovaných prodejů, obsahující údaje o dosažených cenách nemovitostí, byla získána znaleckou kanceláří dálkovým přístupem do katastru nemovitostí prostřednictvím příslušného webového rozhraní. Data byla doplněna o informace získané ze systému monitorování trhu, mapové aplikace, realitního trhu atd.

V případě zdrojů dat poskytnutých dalšími osobami byla akceptace předaných zdrojů provedena kvalifikovaně, tj. byla odborně zvážena vhodnost a věrohodnost těchto dat.

3.2. Popis postupu při zpracování dat:

Data budou zpracována způsobem, který odpovídá analýze dat. Bude zpracován a vytvořen souhrn dat a uvedena veškerá zjištění ze sesbíraných a vytvořených dat a z provedeného místního šetření, na základě kterých bude dospěno k výsledkům. Zjištěna a zpracována budou data z evidence Katastru nemovitostí, vytvořena a zpracována data z místního šetření a bude provedena analýza trhu. Výsledky analýzy trhu budou odborně setřizeny, analyzovány a vyhodnoceny.

Vlastní výpočtová část posudku bude vyhotovena s podporou programu Delta-NEM - program od společnosti Diotima, s.r.o., kdy podpůrné výpočtové části a finální editace výstupních textů budou vyhotoveny prostřednictvím souboru aplikací a služeb Microsoft Office.

V případě potřeby bude rovněž upravena pořízená fotodokumentace předmětu ocenění, a to z důvodu ochrany osobních údajů třetích osob.

3.3. Výčet zpracovaných dat:

Cenové údaje zjištěné prostřednictvím dálkového přístupu do katastru nemovitostí, prostřednictvím internetové aplikace www.cuzk.cz.

Skutečnosti a výměry zjištěné na místě samém při místním šetření.

Informace, týkající se předmětu ocenění, sdělené účastníkem místního šetření.

Informace uveřejněné na realitních serverech <https://www.sreality.cz>, <https://www.reality.cz>, <https://www.realitycechy.cz> a <https://www.realitymorava.cz>.

Objednavatelem, povinným, či účastníkem místního šetření nebyla ke dni zpracování tohoto znaleckého posudku předložena žádná nájemní, či jiná smlouva, na základě které by byl předmět ocenění užíván. **Ocenění je provedeno pro předmět ocenění volný, neobsazený, nepronajatý.**

Dle dostupných údajů z databáze Českého úřadu zeměměřičského a katastrálního jsou ke dni vypracování tohoto znaleckého posudku evidovány tyto vlastnické údaje:

Kraj	Středočeský
Obec	Mělník
Katastrální území	Mělník (692816)
Ulice	Jaroslava Seiferta 173/20
PSČ	276 01
Počet obyvatel	20 278
List vlastnictví číslo	60000
Vlastník	Česká republika <i>Příslušnost hospodařit s majetkem státu</i> Úřad pro zastupování státu ve věcech majetkových Rašínovo nábřeží 390/42, Nové Město, 12800 Praha 2

Celkový popis předmětu ocenění:

Jedná se o podsklepený objekt ze smíšeného zdiva se dvěma nadzemními podlažími a částečně využitým podkrovím pod mansardovou střechou s valbou krytou taškou pálenou a pod pultovou střechou krytou plechovou krytinou. Objekt je situovaný do nepravidelného tvaru, nachází se v zastavěné, vnitřní části města Mělník, v řadové zástavbě jako řadový koncový. Předmět ocenění se nachází na adrese: Jaroslava Seiferta 173/20, 276 01 Mělník. Parkování je možné ve vlastní garáži. Pozemky leží v mírně sklonitém terénu, tvoří jednotný funkční celek a jsou přístupné po veřejné zpevněné komunikaci, na pozemku p.č. 8028/1 - ostatní plocha, který je ve vlastnictví: Město Mělník, náměstí Míru 1/1, 276 01 Mělník.

Dle sdělení účastnice místního šetření a informací ČSÚ se ve městě Mělník nachází tyto inženýrské sítě: elektro, hloubková kanalizace, obecní vodovod a plynové vedení.

Základy:	smíšené <i>s částečnou izolací</i>
Zdivo:	smíšené, zděné
Stropy:	dř. trámové, SDK, s podhledem a bez podhledu
Střecha:	mansardovo-valbová, pultová
Krytina:	taška pálená, plechová
Klempířské konstrukce:	žlaby - svody - parapety <i>pozinkované</i>
Vnitřní omítky:	vápenné hladké a hrubé, z části chybí
Fasádní omítky:	stříkané
Vnější obklady soklu:	-
Vnitřní obklady:	keramické
Schody:	betonové, dřevěné, cihlové
Dveře:	dřevěné náplňové <i>zárubně dřevěné a ocelové</i>
Okna:	dřevěná zdvojená, plastová zdvojená
Podlahy místností:	betonové, plovoucí podlahy, prkenné (původní), PVC, dřevotřískové desky, keramická dlažba a Teraco, část chybí
Vytápění:	-
Elektroinstalace:	220/400V (odpojeno)
Bleskosvod:	ANO

Rozvod vody:	teplá - studená (odpojena)
Zdroj teplé vody:	-
Instalace plynu:	-
Kanalizace:	kompletní odkanalizování
Vybavení kuchyně:	-
Vnitřní vybavení:	vana 2x - umyvadlo 1x
Záchod:	-
Ostatní:	-

Původní stáří objektu je dle dostupných podkladových materiálů, místního šetření a dle odborného odhadu zpracovatele přes 100 roků. Před cca 30-ti lety byla provedena přístavba dvorního traktu objektu s průjezdem, která je stavebně, technicky, provozně a funkčně propojena s původní stavbou ve II. nadzemním podlaží. **Dále byla započata vnitřní rekonstrukce původního objektu, která ke dni ocenění není stavebně dokončena. Chybí vnitřní vybavení objektu podlahové krytiny, převážná část omítek, sociální zařízení a kuchyně, topení, část instalací, dveřní křídla a zárubně atd. Z tohoto důvodu není zcela patrné vnitřní uspořádání objektu, dá se ovšem úspěšně předpokládat, že se může jednat o vícegenerační bydlení.** Celkový technický stav a údržbu lze ke dni ocenění uvažovat jako stavba ve špatném stavu.

Při místním šetření bylo zjištěno toto příslušenství stavby hlavní:

a) vedlejší stavby:

Na zadní obytnou část rodinného domu, vlevo, navazuje vedlejší stavba se dvěma nadzemními podlažími pod pultovou střechou krytou standardní povlakovou krytinou IPA.

II. nadzemní podlaží je, dle místního šetření, stavebně propojeno s oceňovaným objektem a je zde situován jeden pokoj.

b) příslušenství, které je tvořeno těmito venkovními úpravami:

- oplocení - drátěné pletivo na ocelových sloupcích
- vrata z ocelové konstrukce
- zpevněné plochy
- opěrná zídka kamenná
- opěrná zídka ze smíšeného zdiva
- venkovní schody
- přípojky IS

Dle místního šetření, informací objednavatele a dle dalších dostupných podkladových materiálů nejsou s draženými nemovitými věcmi spojeny žádná práva či závady.

Movité věci, které by tvořily příslušenství k předmětu ocenění, nejsou a nebyly zjištěny při místním šetření zpracovatele.

Kladné stránky oceňovaných nemovitostí:

- možnost parkování na vlastním pozemku a ve vlastní garáži
- dopravní dostupnost města je zajištěna autobusovou i vlakovou dopravou a MHD
- lokalita vhodná k bydlení
- kompletní občanská vybavenost města

Záporné stránky oceňovaných nemovitostí:

- údržba a stavebně technický stav na horší úrovni
- objekt v dlouhodobě započaté rekonstrukci
- chybí základní hygienické vybavení a vytápění objektu

4. POSUDEK

Vymezení pojmů dle legislativy:

Definice dle zákona č. 151/1997 Sb.:

§2, odst. 1, zákona 151/1997 Sb. v platném znění zní: „*Pokud tento zákon nestanoví jiný způsob oceňování, oceňují se majetek a služba obvyklou cenou.*“

§2, odst. 2, zákona 151/1997 Sb. v platném znění zní: „*Obvyklou cenou se pro účely tohoto zákona rozumí cena, která by byla dosažena při prodejích stejného, popřípadě obdobného majetku nebo při poskytování stejné nebo obdobné služby v obvyklém obchodním styku v tuzemsku ke dni ocenění. Přitom se zvažují všechny okolnosti, které mají na cenu vliv, avšak do její výše se nepromítají vlivy mimořádných okolností trhu, osobních poměrů prodávajícího nebo kupujícího ani vliv zvláštní obliby. Mimořádnými okolnostmi trhu se rozumějí například stav tísně prodávajícího nebo kupujícího, důsledky přírodních či jiných kalamit. Osobními poměry se rozumějí zejména vztahy majetkové, rodinné nebo jiné osobní vztahy mezi prodávajícím a kupujícím. Zvláštní oblibou se rozumí zvláštní hodnota přikládaná majetku nebo službě vyplývající z osobního vztahu k nim. Obvyklá cena vyjadřuje hodnotu majetku nebo služby a určí se ze sjednaných cen porováním.*“

§2, odst. 3, zákona 151/1997 Sb. v platném znění zní: „*V odůvodněných případech, kdy nelze obvyklou cenu určit, oceňuje se majetek a služba tržní hodnotou, pokud zvláštní právní předpis nestanoví jinak. Přitom se zvažují všechny okolnosti, které mají na tržní hodnotu vliv. Důvody pro neurčení obvyklé ceny musejí být v ocenění uvedeny.*“

§2, odst. 4, zákona 151/1997 Sb. v platném znění zní: „*Tržní hodnotou se pro účely tohoto zákona rozumí odhadovaná částka, za kterou by měly být majetek nebo služba směněny ke dni ocenění mezi ochotným kupujícím a ochotným prodávajícím, a to v obchodním styku uskutečněném v souladu s principem tržního odstupu, po náležitém marketingu, kdy každá ze stran jednala informovaně, uvážlivě a nikoli v tísně. Principem tržního odstupu se pro účely tohoto zákona rozumí, že účastníci směny jsou osobami, které mezi sebou nemají žádný zvláštní vzájemný vztah a jednájí vzájemně nezávisle.*“

§2, odst. 5, zákona 151/1997 Sb. v platném znění zní: „*Určení obvyklé ceny a tržní hodnoty a postup při tomto určení musejí být z ocenění zřejmé, jejich použití, včetně použitých údajů, musí být odůvodněno a odpovídat druhu předmětu ocenění, účelu ocenění a dostupnosti objektivních dat využitelných pro ocenění. Podrobnosti k určení obvyklé ceny a tržní hodnoty stanoví vyhláška.*“

Definice dle vyhlášky 441/2013 Sb.:

§1a, odst. 1, vyhlášky 441/2013 Sb. v platném znění zní: „Obvyklá cena se určuje porováním sjednaných cen stejných, popřípadě obdobných předmětů ocenění v obvyklém obchodním styku v tuzemsku ke dni ocenění. Do porovnání se nezahrnují ceny sjednané za vlivu mimořádných okolností trhu, osobních poměrů prodávajícího a kupujícího ani vlivu zvláštní obliby.“

§1b, odst. 1, vyhlášky 441/2013 Sb. v platném znění zní: „Tržní hodnotou předmětu ocenění je odhadovaná částka, která se určuje zpravidla na základě výběru z více způsobů oceňování, a to zejména způsobu porovnávacího, výnosového nebo nákladového. Při určení tržní hodnoty předmětu ocenění se zohledňují tržní rizika a předpokládaný vývoj na dílčím či místním trhu, na kterém by byl obchodován.“

4.1. Popis postupu při analýze dat:

Před vlastní analýzou dat byl proveden jejich sběr, který spočíval ve studiu podkladů poskytnutých zadavatelem a opatřených znaleckou kanceláří, dále bylo provedeno doplnění podkladů formou obstarání zdrojů cenových informací (kupní smlouvy k nemovitým věcem v blízkém či vzdálenějším okolí, rovněž byla provedena kontrola realitních nabídek na realitních serverech), následně byla provedena analýza takto získaných vstupů, vyhodnocení získaných dat a poznatků a jejich začlenění do textu posudku, jak je uvedeno dále.

4.2. Výsledky analýzy dat:

I. Obvyklá cena předmětu ocenění

Problematika Porovnávací hodnoty nemovitostí je v současné době nejlépe uceleně popsána v publikaci „Porovnávací hodnota nemovitostí“ vydaná nakladatelstvím EKOPRESS autor Zbyněk Zazvonil.

Jednotky porovnání, porovnání nemovitosti jako celku:

Jednotky porovnání jsou veličiny, jejichž prostřednictvím se porovnávání provádí. Ve většině případů jsou známé ceny vzorků vyjádřeny jako dosažené, dohodnuté či navrhované finanční částky za porovnávané nemovitosti jako za celky, tedy ve formě Kč/ks. Protože i hledaná porovnávací hodnota posuzovaných nemovitostí je požadována jako cena za celek, je nejjednodušším řešením za jednotku porovnání zvolit právě Kč/celek, resp. Kč/ks, a případné cenové úpravy vzhledem k jednotlivým rozdílnostem, eventuálně kvalitativní hierarchické uspořádání vzorků, provádět v těchto jednotkách. Výhody tohoto způsobu spočívají v jeho transparentnostech, jednoduchosti a snadné srozumitelnosti pro všechny účastníky trhu.

Kvantitativní porovnávací analýza:

Pro kvantitativní porovnávací analýzu je typické, že jednotlivé difference mezi vybranými vzorky a oceňovaným subjektem se snaží kvantifikovat, resp. shledané rozdíly se pokouší ocenit, najít směr jejich předpokládané kontribuce a následně je využít pro cenové úpravy ve formě srážek a přírážek s cílem, aby takto upravený výsledek reflektoval zatím neznámou porovnávací hodnotu oceňovaného subjektu. Za upravovaný základ jsou zvoleny známé ceny vzorků, a úpravy mají relativní formu ve vztahu ke zvolenému základu.

Tyto cenové úpravy lze charakterizovat jako vzájemné přizpůsobování cen, jejich vyrovnávání, „seřizování“ či „vyladování“, proto v odborné literatuře je pro tento proces obvykle používán termín *adjustace (adjustment)*.

Adjustace je založena na následujících předpokladech:

- jsou-li porovnávané nemovitosti, u nichž je prodejní cena známa, **horší než nemovitosti oceňované**, lze předpokládat, že oceňované nemovitosti mají **vyšší** cenu než nemovitosti porovnávané (než vzorek),
- jsou-li porovnávané nemovitosti, u nichž je prodejní cena známa, **lepší než nemovitosti oceňované**, lze předpokládat, že oceňované nemovitosti mají **nížší** cenu než nemovitosti porovnávané (než vzorek).

Výběr porovnatelných vzorků:

Při výběru vzorků pro porovnání je potřeba vymezit tržní segmentu trhu což by mělo zajistit, aby nemovitosti byly podobné především v následujících charakteristikách:

- ve velikosti sídla a významu polohy pro účastníky trhu (samota, vesnice, spádové sídlo, předměstí, město, centrum, region, příhraničí, vnitrozemí, městské aglomerace, apod.),
- typu nemovitostí zejména ve vazbě na účelovou vhodnost použití jednotlivými účastníky trhu (bydlení, administrativa, služby, rekreace, výroba, speciální zaměření apod.),
- velikosti ve vazbě na přiměřenost potřeb co do rozsahu využití účastníky trhu (např. jednobytové, vícebytové, kombinované s provozními prostory, vhodné pro drobné živnosti, pro větší společnosti apod.),
- stavu ve vazbě na operativní možnosti využití účastníky trhu (okamžitě či podmíněně využitelné, volné, obsazené, s omezeným využitím, s možností dalšího rozvoje, variabilní apod.),
- kvality ve vazbě na způsob provedení, vybavenost, komfort a komplexnost ve vztahu k představám jednotlivých účastníků trhu (např. podřadné, běžné kvality, exkluzivní, zcela jedinečné),
- rozsahu působnosti na trhu ve vztahu k okruhu potenciálních poptávajících (lokální, regionální, celostátní, nadnárodní),
- řadové kategorizaci hodnoty ve vztahu k rozpočtovým omezením poptávajících a představám nabízejících (například 1 mil. Kč, do 3 mil. Kč, do 10 mil Kč atd),
- výběr porovnatelných vzorků je realizován prostřednictvím veřejně dostupných dat a údajů.

Použité koeficienty:

- **koeficient polohy** vyjadřuje rozdílnost polohy kombinující vlivy velikosti obce a atraktivity dané lokality porovnatelného vzorku,
- **koeficient vybavení** vyjadřuje rozdílnost vnitřního vybavení porovnatelného vzorku,
- **koeficient konstrukce** vyjadřuje rozdílnost použité hlavní svislé konstrukce porovnatelného vzorku (zděná, dřevěná, smíšená),
- **koeficient technického stavu** vyjadřuje rozdílnost stavebně technického stavu porovnatelného vzorku,
- **koeficient pozemku** vyjadřuje vliv rozdílné celkové výměry pozemků ve funkčním celku porovnatelného vzorku,
- **koeficient velikosti** vyjadřuje rozdílnost možného využití vzorku (jeho velikosti) s ohledem vnitřní dispozici a prostorové uspořádání,
- **koeficient datum realizace** vyjadřuje vývoj cen staveb od realizace prodeje (kalendářní čtvrtletí právních účinků zápisu) porovnatelného vzorku do doby aktuální cenové úrovně, a to za využití tzv. ČSOB indexu bydlení od ČSOB Hypoteční banky, který sleduje vývoj cen rodinných domů v čase.

Srovnatelné nemovitě věci

1. Objekt, k.ú. Mělník, okres Mělník

Pozemek: **167, LV 4828** Součástí je stavba: **Mělník, č.p. 127, jiná st.**

Cena za nemovitost/skupinu nemovitostí **8.500.000,00 CZK**

Listina, která je přiřazena jako podklad zápisu pro skupinu nemovitostí

Číslo řízení

Smlouva kupní ze dne 12.04.2024. Právní účinky zápisu k okamžiku 15.04.2024 08:07:15. Zápis proveden dne 09.05.2024. **V-2398/2024-206**

Nemovitosti, u kterých došlo společně ke změně vlastnického práva, podle stavu k okamžiku zápisu podle listiny pozemky: **167, LV 4828** Součástí je stavba: **Mělník, č.p. 127, jiná st.**

2. Objekt, k.ú. Roudnice nad Labem, okres Litoměřice

Pozemek: **130, LV 2299** Součástí je stavba: **Roudnice nad Labem, č.p. 94, rod.dům**

Cena za nemovitost/skupinu nemovitostí **10.500.000,00 CZK**

Listina, která je přiřazena jako podklad zápisu pro skupinu nemovitostí

Číslo řízení

Smlouva kupní ze dne 01.05.2025. Právní účinky zápisu k okamžiku 22.05.2025 08:12:54. Zápis proveden dne 13.06.2025. **V-4232/2025-506**

Nemovitosti, u kterých došlo společně ke změně vlastnického práva, podle stavu k okamžiku zápisu podle listiny pozemky: **130, LV 2299** Součástí je stavba: **Roudnice nad Labem, č.p. 94, rod.dům; 131, LV 2299**

3. Objekt, k.ú. Roudnice nad Labem, okres Litoměřice

Pozemek: **153, LV 7297** Součástí je stavba: **Roudnice nad Labem, č.p. 111, rod.dům**

Cena za nemovitost/skupinu nemovitostí **5.999.000,00 CZK**

Listina, která je přiřazena jako podklad zápisu pro skupinu nemovitostí

Číslo řízení

Smlouva kupní ze dne 30.10.2024. Právní účinky zápisu k okamžiku 08.11.2024 12:13:44. Zápis proveden dne 03.12.2024. **V-8907/2024-506**

Nemovitosti, u kterých došlo společně ke změně vlastnického práva, podle stavu k okamžiku zápisu podle listiny pozemky: **153, LV 7297** Součástí je stavba: **Roudnice nad Labem, č.p. 111, rod.dům; 154, LV 7297**

4. Objekt, k.ú. Mšeno, okres Mělník

Pozemek: **St. 61, LV 262** Součástí je stavba: **bez čp/če, zem.stav**

Cena za nemovitost/skupinu nemovitostí **7.500.000,00 CZK**

Listina, která je přiřazena jako podklad zápisu pro skupinu nemovitostí

Číslo řízení

Smlouva kupní ze dne 04.11.2025. Právní účinky zápisu k okamžiku 21.11.2025 09:00:30. Zápis proveden dne 18.12.2025. **V-7958/2025-206**

Nemovitosti, u kterých došlo společně ke změně vlastnického práva, podle stavu k okamžiku zápisu podle listiny pozemky: **St. 61, LV 262** Součástí je stavba: **bez čp/če, zem.stav; St. 62, LV 262** Součástí je stavba: **Mšeno, č.p. 33, rod.dům; 208/1, LV 262**

5. Objekt, k.ú. Brandýs nad Labem, okres Praha-východ

Pozemek: **St. 233, LV 8793** Součástí je stavba: **Brandýs nad Labem, č.p. 50, rod.dům**

Cena za nemovitost/skupinu nemovitostí **10.700.000,00 CZK**

Listina, která je přiřazena jako podklad zápisu pro skupinu nemovitostí

Číslo řízení

Smlouva kupní ze dne 07.11.2024. Právní účinky zápisu k okamžiku 08.11.2024 11:13:24. Zápis proveden dne 29.11.2024. **V-13718/2024-209**

Nemovitosti, u kterých došlo společně ke změně vlastnického práva, podle stavu k okamžiku zápisu podle listiny pozemky: **St. 233, LV 8793** Součástí je stavba: **Brandýs nad Labem, č.p. 50, rod.dům**

Stanovení obvyklé ceny

1. Objekt, k.ú. Mělník, okres Mělník		
Cena nemovité věci (CN)	8 500 000,- Kč	
<i>Kpolohy</i>	1,00	srovnatelná
<i>Kvybavení</i>	1,05	mírně lepší, než oceňovaná nemovitost
<i>Kkonstrukce</i>	1,00	srovnatelná
<i>Ktechnického stavu</i>	1,15	lepší, než oceňovaná nemovitost
<i>Kpozemku</i>	0,95	284 m2 - mírně horší pozemkové zázemí
<i>Kvelikosti</i>	0,95	mírně horší, než oceňovaná nemovitost
<i>Kdatum realizace</i>	0,88	15.4.2024
Upravená cena (UC)	8 863 431,72 Kč	

2. Objekt, k.ú. Roudnice nad Labem, okres Litoměřice		
Cena nemovité věci (CN)	10 500 000,- Kč	
<i>Kpolohy</i>	0,95	mírně horší, než oceňovaná nemovitost
<i>Kvybavení</i>	1,10	lepší, než oceňovaná nemovitost
<i>Kkonstrukce</i>	1,00	srovnatelná
<i>Ktechnického stavu</i>	1,20	lepší, než oceňovaná nemovitost
<i>Kpozemku</i>	1,00	635 m2 - srovnatelné pozemkové zázemí
<i>Kvelikosti</i>	0,95	mírně horší, než oceňovaná nemovitost
<i>Kdatum realizace</i>	0,96	22.5.2025
Upravená cena (UC)	9 181 146,65 Kč	

3. Objekt, k.ú. Roudnice nad Labem, okres Litoměřice		
Cena nemovité věci (CN)	5 999 000,- Kč	
<i>Kpolohy</i>	0,95	mírně horší, než oceňovaná nemovitost
<i>Kvybavení</i>	1,00	srovnatelné
<i>Kkonstrukce</i>	1,00	srovnatelná
<i>Ktechnického stavu</i>	1,00	srovnatelný
<i>Kpozemku</i>	0,95	249 m2 - mírně horší pozemkové zázemí
<i>Kvelikosti</i>	0,95	mírně horší, než oceňovaná nemovitost
<i>Kdatum realizace</i>	0,91	8.11.2024
Upravená cena (UC)	7 688 943,22 Kč	

4. Objekt, k.ú. Mšeno, okres Mělník		
Cena nemovité věci (CN)	7 500 000,- Kč	
K_{polohy}	0,90	horší, než oceňovaná nemovitost
$K_{vybavení}$	1,00	srovnatelné
$K_{konstrukce}$	1,00	srovnatelná
$K_{technického stavu}$	1,00	srovnatelný
$K_{pozemku}$	1,10	2.867 m ² - lepší pozemkové zázemí
$K_{velikosti}$	1,00	srovnatelná
$K_{datum realizace}$	1,00	21.11.2025
Upravená cena (UC)	7 575 757,58 Kč	

5. Objekt, k.ú. Brandýs nad Labem, okres Praha-východ		
Cena nemovité věci (CN)	10 700 000,- Kč	
K_{polohy}	1,10	lepší, než oceňovaná nemovitost
$K_{vybavení}$	1,10	lepší, než oceňovaná nemovitost
$K_{konstrukce}$	1,00	srovnatelná
$K_{technického stavu}$	1,05	mírně lepší, než oceňovaná nemovitost
$K_{pozemku}$	0,95	207 m ² - mírně horší pozemkové zázemí
$K_{velikosti}$	1,00	srovnatelná
$K_{datum realizace}$	0,91	8.11.2024
Upravená cena (UC)	9 741 909,95 Kč	

kde $UC = CN / (K_{polohy} \times K_{vybavení} \times K_{konstrukce} \times K_{technického stavu} \times K_{pozemku} \times K_{velikosti} \times K_{datum realizace})$

Minimální cena		7 575 757,58 Kč
Průměrná cena	$\Sigma UC / 5$	8 610 237,82 Kč
Maximální cena		9 741 909,95 Kč
Obvyklá cena		8 610 000,- Kč
Obvyklá cena		8 610 000,- Kč

5. ODŮVODNĚNÍ

5.1. Interpretace výsledků analýzy:

Ve znaleckém posudku bylo využito základních obecně uznávaných metod ocenění, kdy výsledky jsou pro přehlednost zrekapitulovány v následující tabulce.

REKAPITULACE

Obvyklá cena určená ze sjednaných cen	8 610 000,- Kč
Movité věci	0,- Kč
Práva váznoucí (nájemní smlouva, pacht) nebyla zjištěna, nejsou.* K zástavním právům znalec nepřihlíží.	0,- Kč
Závady váznoucí (věcná břemena) nebyly zjištěny, nejsou.*	0,- Kč

*Konstatováno na základě podkladů dostupných ke dni zpracování tohoto znaleckého posudku.

5.2. Kontrola postupu:

V této fázi znaleckého posudku byla provedena celková a podrobná kontrola postupu, a to zejména kontrola jednotlivých zdrojů dat včetně jejich popisu, kontrola postupu při sběru, tvorbě a zpracování dat včetně výčtu těchto dat, kontrola postupu při analýze dat a dílčích výsledků analýzy dat a závěrem byla také provedena kontrola interpretovaných výsledků analýzy dat.

6. ZÁVĚR

6.1. Citace zadané odborné otázky:

Na základě usnesení, ze dne 17. 2. 2026, vydané **Exekutorským úřadem Přerov, č.j. 203 Ex 23876/25-27**, byla ustanovena znalecká kancelář a to k ocenění nemovitých věcí sestávající z pozemku **p.č. 718** - zastavěná plocha a nádvoří o výměře 557 m², jehož součástí je stavba: **Mělník, č.p. 173, rod. dům** (stavba stojí na pozemku p.č. 718) a pozemku **p.č. 719** - ostatní plocha o výměře 50 m², vše v k.ú. Mělník, obec Mělník, okres Mělník.

Úkolem znalce je stanovit obvyklou cenu těchto nemovitých věcí a jejich příslušenství.

Dále se znalci ukládá, aby stanovil cenu movitých věcí, které tvoří příslušenství uvedených nemovitých věcí. Dále se znalci ukládá, aby stanovil cenu práv a závad spojených s uvedenými nemovitými věcmi. V případě, že nejsou žádné movité věci, které by tvořily příslušenství nemovitých věcí, uvede znalec, že tyto movité věci nejsou. V případě, že s nemovitými věcmi nejsou spojena žádná práva ani závady, uvede znalec, že taková práva ani závady nejsou. Vyjádření o movitých věcech, jež jsou součástí nemovitých věcí, a o právech a závadách s nemovitými věcmi spojených musí být vždy bezpodmínečnou součástí znaleckého posudku. K právům zástavním znalec nepřihlíží.

6.2. Odpověď:

Po zvážení všech dostupných informací a zjištěných skutečností a s přihlédnutím k výsledkům analýzy dat, konstatujeme, že níže uvedená obvyklá cena nejlépe odpovídá aktuální situaci na trhu s nemovitými věcmi.

Obvyklá cena vyjadřující hodnotu předmětu ocenění určená ze sjednaných cen porovnáním činí

8 610 000,- Kč

Cena slovy: osmmilionůšestsetdesettisíc Kč

6.3. Podmínky správnosti závěru, případně skutečnosti snižující jeho přesnost:

V rámci tohoto znaleckého posudku nebyly stanoveny žádné podmínky správnosti závěru, ani jiné skutečnosti snižující jeho přesnost.

Seznam příloh obsahující celkem 6 stran:

Fotodokumentace

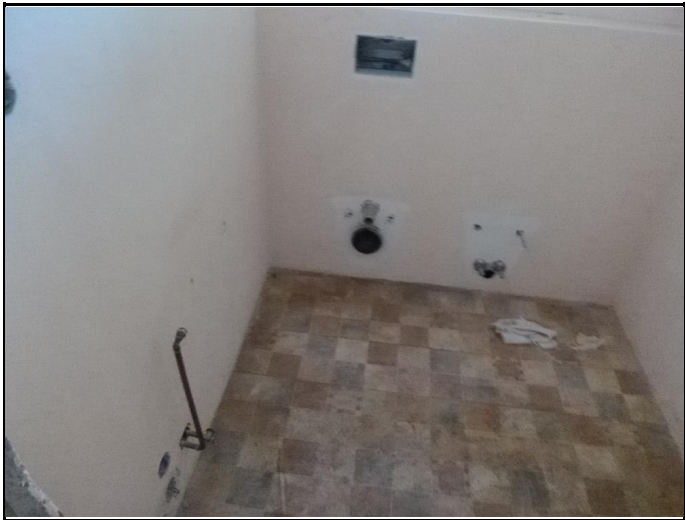
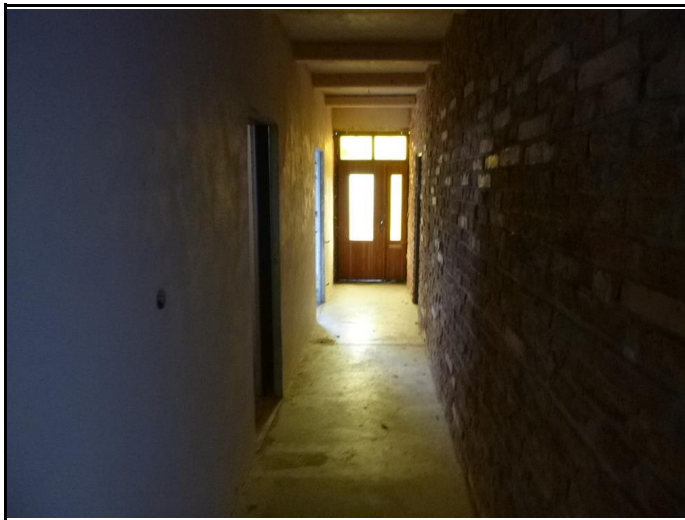
Kopie katastrální mapy

Fotodokumentace

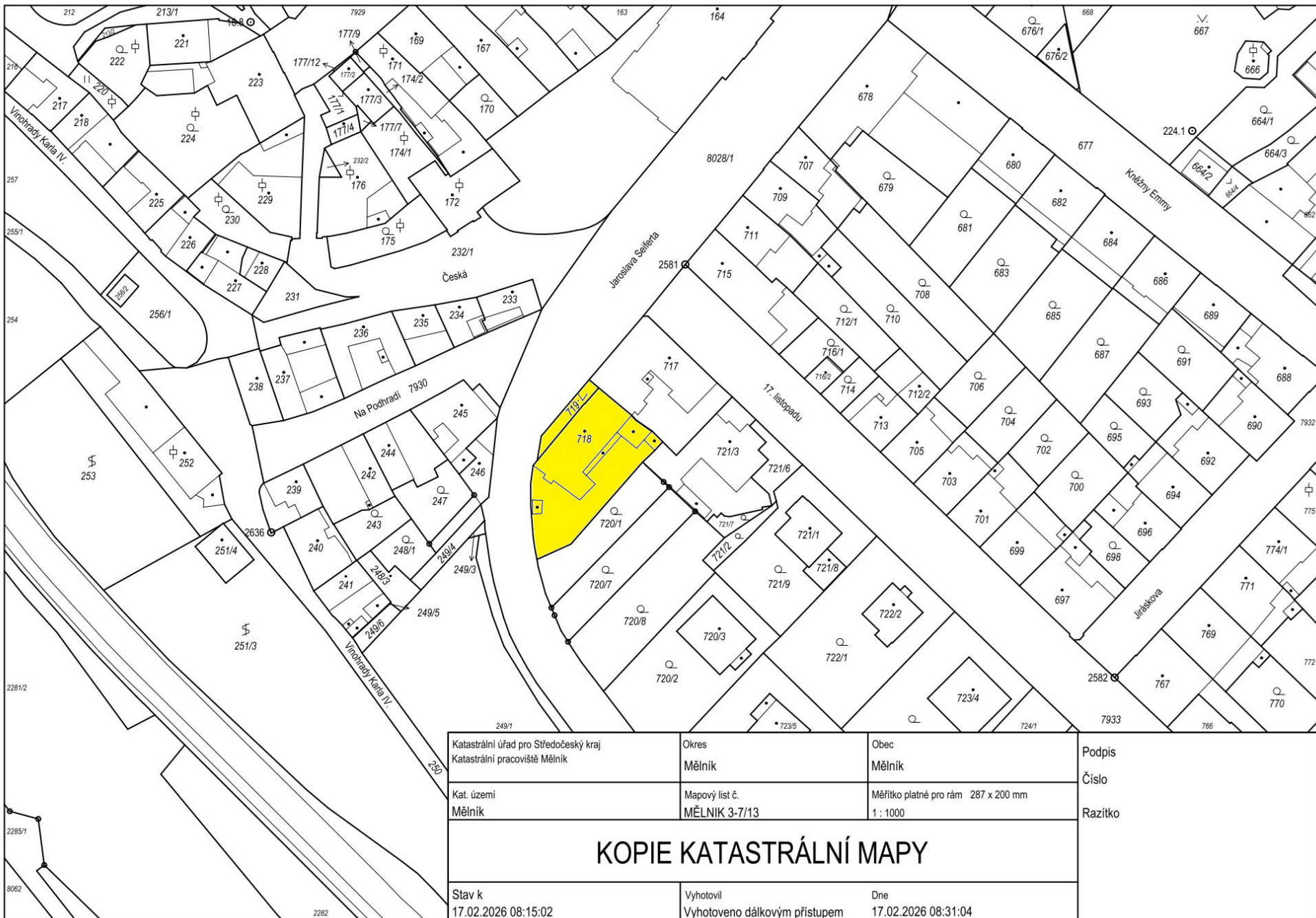












Katastrální úřad pro Středočeský kraj Katastrální pracoviště Mělník	Okres Mělník	Obec Mělník	Podpis Číslo Razítko
Kat. území Mělník	Mapový list č. MĚLNÍK 3-7/13	Měřítko platné pro rám 287 x 200 mm 1 : 1000	
KOPIE KATASTRÁLNÍ MAPY			
Stav k 17.02.2026 08:15:02	Vyhotovil Vyhotoveno dálkovým přístupem	Dne 17.02.2026 08:31:04	

Konzultant a důvod jeho přibrání:

Pro zpracování tohoto znaleckého posudku **nebyl přibrán konzultant.**

Osoby podílející se na zpracování posudku:

Ing. Tomáš Vingrálek
Ing. Štěpán Orálek
Ing. Radek Mikuláš
Ondřej Mlčoch
Ing. Petr Zahrada
Michaela Konečná

Odměna nebo náhrada nákladů znalce:

Odměna a náhrada hotových výdajů byla stanovena v souladu s Vyhláškou o znalečném, v platném znění ke dni zadání znaleckého úkolu.

Znalecká doložka:

Znalecký posudek je podán znaleckou kanceláří, která je zapsaná v seznamu znalců vedeném Ministerstvem spravedlnosti pro obor ekonomika, odvětví ceny a odhady nemovitostí. Znalecký úkon je zapsán v evidenci posudků pod pořadovým číslem **014784/2026**.

6.4. Otisk znalecké pečeti:

6.5. Datum a podpis:

V Praze, dne 17. 3. 2026

.....

Ing. Tomáš Vingrálek

znalec vykonávající činnost prostřednictvím
znalecké kanceláře

Oceňovací a znalecká kancelář s.r.o.

znalecká kancelář

sídlo: Václavské náměstí 808/66, 110 00 Praha

kancelář: Sušilova 1938/26, 750 02 Přerov

e-mail: info@posudek.com

www.posudek.com