

Oceňovací a znalecká kancelář s.r.o.

se sídlem Václavské náměstí 808/66, Praha, kancelář Sušilova 1938/26, Přerov
zapsaná v obchodním rejstříku, vedená u rejstříkového soudu v Praze, oddíl C, vložka 178876

ZNALECKÝ POSUDEK číslo: 27852/2026

z oboru EKONOMIKA, odvětví Oceňování nemovitých věcí

O ceně nemovitých věcí sestávající z pozemku **p.č. 744** - zastavěná plocha a nádvoří, jehož součástí je stavba: **Milešovice, č.p. 110, rod. dům** (stavba stojí na pozemku p.č. 744), pozemku **p.č. 745** - zastavěná plocha a nádvoří, jehož součástí je stavba: **bez čp/če, jiná st.** (stavba stojí na pozemku p.č. 745), pozemku **p.č. 746/1** - orná půda a pozemku **p.č. 747/1** - orná půda, vše v k.ú. Milešovice, obec Milešovice, okres Vyškov.

Zadavatel posudku:

JUDr. Lukáš Jícha
soudní exekutor, Exekutorský úřad Přerov
Komenského 38
750 02 Přerov
IČO: 04886674

Číslo jednací zadavatele:

203 Ex 01205/26-28

Číslo položky v evidenci posudků:

023927/2026

Účel posudku:

Zjištění obvyklé ceny nemovitých věcí v souladu
s §336, o.s.ř., pro potřebu exekučního řízení

Dle zákona č. 151/1997 Sb. v platném znění, o oceňování majetku, dle oceňovacích standardů, podle stavu ke dni 1. 4. 2026 posudek vypracovala znalecká kancelář:

Oceňovací a znalecká kancelář s.r.o.
sídlo: Václavské náměstí 808/66, 110 00 Praha
provozovna: Sušilova 1938/26, 750 02 Přerov
e-mail: info@posudek.com
www.posudek.com

Posudek byl vypracován dle §49, vyhlášky č. 503/2020 v elektronické podobě.

V Praze, dne 9. 4. 2026.

1. ZADÁNÍ ZNALECKÉHO POSUDKU

1.1. Odborná otázka zadavatele:

Na základě usnesení, ze dne 17. 3. 2026, vydané **Exekutorským úřadem Přerov, č.j. 203 Ex 01205/26-28**, byla ustanovena znalecká kancelář a to k ocenění nemovitých věcí sestávající z pozemku **p.č. 744** - zastavěná plocha a nádvoří o výměře 128 m², jehož součástí je stavba: **Milešovice, č.p. 110, rod. dům** (stavba stojí na pozemku p.č. 744), pozemku **p.č. 745** - zastavěná plocha a nádvoří o výměře 277 m², jehož součástí je stavba: **bez čp/če, jiná st.** (stavba stojí na pozemku p.č. 745), pozemku **p.č. 746/1** - orná půda o výměře 44 m², a pozemku **p.č. 747/1** - orná půda o výměře 645 m², vše v k.ú. Milešovice, obec Milešovice, okres Vyškov.

Úkolem znalce je stanovit obvyklou cenu těchto nemovitých věcí a jejich příslušenství.

Dále se znalci ukládá, aby stanovil cenu movitých věcí, které tvoří příslušenství uvedených nemovitých věcí. Dále se znalci ukládá, aby stanovil cenu práv a závad spojených s uvedenými nemovitými věcmi. V případě, že nejsou žádné movité věci, které by tvořily příslušenství nemovitých věcí, uvede znalec, že tyto movité věci nejsou. V případě, že s nemovitými věcmi nejsou spojena žádná práva ani závady, uvede znalec, že taková práva ani závady nejsou. Vyjádření o movitých věcech, jež jsou součástí nemovitých věcí, a o právech a závadách s nemovitými věcmi spojených musí být vždy bezpodmínečnou součástí znaleckého posudku. K právům zástavním znalec nepřihlíží.

1.2. Účel znaleckého posudku:

Zjištění obvyklé ceny nemovitých věcí v souladu s §336, o.s.ř., pro potřebu exekučního řízení č.j. **203 Ex 01205/26-28**. Výsledná hodnota stanovená tímto znaleckým posudkem je pouze východiskem pro to, aby mohlo být stanoveno nejnižší podání při dražbě (§336e, odst. 1 o.s.ř.).

1.3. Skutečnosti sdělené zadavatelem mající vliv na přesnost závěru posudku:

Zadavatel znaleckého posudku nesdělil znalecké kanceláři žádnou skutečnost, mající vliv na přesnost závěrů, kromě skutečností zřejmých ze zadavatelem předložených podkladových materiálů.

2. VÝČET PODKLADŮ

2.1. Popis postupu znalce při výběru zdrojů dat:

Použité zdroje dat a data ve vztahu k zadané odborné otázce byly získány z veřejných zdrojů, z dostupných informačních databází, z listin, z informací získaných při prohlídce na místě samém a z podkladů, informací a dat poskytnutých zadavatelem.

Data, charakterizující oceňované nemovité věci, byla získána z veřejných databází např: Český úřad zeměměřický a katastrální, Lexikon měst a obcí ČR, RIS (regionální informační servis), ePusa (e-portál územních samospráv), Český statistický úřad a další.

V případě zdrojů dat poskytnutých zadavatelem a dalšími osobami byla akceptace předaných zdrojů provedena kvalifikovaně, tj. byla odborně zvážena vhodnost a věrohodnost těchto dat.

Při zkoumání bylo obecně postupováno za dodržení platné právní úpravy (zákon č. 151/1997 Sb., o oceňování majetku v aktuálním znění, vyhláška č. 441/2013 Sb. k provedení zákona o oceňování majetku v aktuálním znění) a za využití aktuálních metod a prostředků s přihlédnutím i k Mezinárodním oceňovacím standardům (IVSC).

2.2. Výčet vybraných zdrojů dat a jejich popis:

Výpis z katastru nemovitostí č. 25, pro k.ú. Milešovice, obec Milešovice, okres Vyškov, vyhotovený objednavatelem dne 13.3.2026.

Kopie katastrální mapy, pro k.ú. Milešovice, obec Milešovice, okres Vyškov, vyhotovená objednavatelem dne 17.3.2026.

Grafické výstupy - výstřižky z vyhodnoceného povodňového plánu České republiky a mapových podkladů týkající se oceňované lokality, uveřejněné na adresách <https://dpp.hydrosoft.cz/> a <https://mapy.cz/>.

Informace a skutečnosti sdělené objednavatelem.

Internetové stránky Českého statistického úřadu <https://www.czso.cz/>.

Program Delta-NEM včetně systému monitorování trhu MoniT - program od společnosti Diotima, s.r.o., Přemyslovská 14, 130 00 Praha 3-Vinohrady.

Dále byly využity poznatky z odborné literatury, obecně přijímaných standardů oceňování a platné legislativy.

3. NÁLEZ

3.1. Popis postupu při sběru či tvorbě dat:

Prohlídka a zaměření nemovitých věcí byly provedeny dne 1. 4. 2026 za přítomnosti pracovníka znalecké kanceláře Ing. Radka Mikuláše a povinného pana Zdeňka Ryšavého.

Data realizovaných prodejů, obsahující údaje o dosažených cenách nemovitostí, byla získána znaleckou kanceláří dálkovým přístupem do katastru nemovitostí prostřednictvím příslušného webového rozhraní. Data byla doplněna o informace získané ze systému monitorování trhu, mapové aplikace, realitního trhu atd.

V případě zdrojů dat poskytnutých dalšími osobami byla akceptace předaných zdrojů provedena kvalifikovaně, tj. byla odborně zvážena vhodnost a věrohodnost těchto dat.

3.2. Popis postupu při zpracování dat:

Data budou zpracována způsobem, který odpovídá analýze dat. Bude zpracován a vytvořen souhrn dat a uvedena veškerá zjištění ze sesbíraných a vytvořených dat a z provedeného místního šetření, na základě kterých bude dospěno k výsledkům. Zjištěna a zpracována budou data z evidence Katastru nemovitostí, vytvořena a zpracována data z místního šetření a bude provedena analýza trhu. Výsledky analýzy trhu budou odborně seříděny, analyzovány a vyhodnoceny.

Vlastní výpočtová část posudku bude vyhotovena s podporou programu Delta-NEM - program od společnosti Diotima, s.r.o., kdy podpůrné výpočtové části a finální editace výstupních textů budou vyhotoveny prostřednictvím souboru aplikací a služeb Microsoft Office.

V případě potřeby bude rovněž upravena pořízená fotodokumentace předmětu ocenění, a to z důvodu ochrany osobních údajů třetích osob.

3.3. Výčet zpracovaných dat:

Cenové údaje zjištěné prostřednictvím dálkového přístupu do katastru nemovitostí, prostřednictvím internetové aplikace www.cuzk.cz.

Skutečnosti a výměry zjištěné na místě samém při místním šetření.

Informace, týkající se předmětu ocenění, sdělené účastníkem místního šetření.

Informace uveřejněné na realitních serverech <https://www.sreality.cz>, <https://www.reality.cz>, <https://www.realitycechy.cz> a <https://www.realitymorava.cz>.

Objednavatelem, povinným, či účastníkem místního šetření nebyla ke dni zpracování tohoto znaleckého posudku předložena žádná nájemní, či jiná smlouva, na základě které by byl předmět ocenění užíván. **Ocenění je provedeno pro předmět ocenění volný, neobsazený, nepronajatý.**

Dle dostupných údajů z databáze Českého úřadu zeměměřičského a katastrálního jsou ke dni vypracování tohoto znaleckého posudku evidovány tyto vlastnické údaje:

Kraj	Jihomoravský
Okres	Vyškov
Obec	Milešovice
Katastrální území	Milešovice (694657)
Číslo popisné	110
PSČ	683 54
Počet obyvatel	716
List vlastnictví číslo	25
Vlastník	Ryšavý Zdeněk č. p. 110, 68354 Milešovice

Celkový popis předmětu ocenění:

Jedná se o přízemní, zděný, podsklepený rodinný dům s využitým podkrovím pod sedlovou střechou krytou taškou pálenou. Objekt je situovaný do nepravidelného tvaru, nachází se v zastavěné, okrajové části obce Milešovice, v řadové zástavbě jako řadový krajní. Předmět ocenění se nachází na adrese: Milešovice 110, 683 54 Milešovice. Parkování je možné na vlastním pozemku. Pozemky leží v mírně sklonitém terénu, tvoří jednotný funkční celek a jsou přístupné po veřejné zpevněné komunikaci, na pozemcích p.č. 698/1 - ostatní plocha a p.č. 714 - ostatní plocha, které jsou ve vlastnictví obce Milešovice.

Dům je napojen na inženýrské sítě: elektro, hloubková kanalizace a obecní vodovod. Dle sdělení povinného a informací ČSÚ se v obci Milešovice dále nachází plynové vedení (ke dni ocenění v oceňovaném rodinném domě zaveden, ale odpojen).

Objekt sestává z jedné bytové jednotky o velikosti 3+1 s podstandardním sociálním zařízením.

Základy:	betonové	<i>s izolací</i>
Zdivo:	zděné, smíšené (I.PP)	
Stropy:	dřevěné trámové	<i>s rovným podhledem</i>
Střecha:	sedlová	
Krytina:	taška pálená	
Klempířské konstrukce:	žlaby - svody, parapety	<i>pozinkované, poplastované</i>
Vnitřní omítky:	vápenné hladké	
Fasádní omítky:	cementové hladké	
Vnější obklady soklu:	keramické	
Vnitřní obklady:	keramické	<i>koupelna - kuchyně - WC</i>
Schody:	ocelová k-ce s dřevěnými stupni	
Dveře:	dřevěné	<i>zárubně ocelové</i>
Okna:	plastová zdvojená	
Podlahy obytných místností:	betonové, vlýsky	
Podlahy ostatních místností:	betonové, keramická dlažba, plovoucí podlahy	
Vytápění:	ÚSTŘEDNÍ	<i>plynovým kotlem</i>
Elektroinstalace:	220V/400V	

Bleskosvod:	NE
Rozvod vody:	teplá - studená
Zdroj teplé vody:	plyn. bojler
Instalace plynu:	zemní plyn (ke dni ocenění odpojen)
Kanalizace:	kompletní odkanalizování
Vybavení kuchyně:	kuch. linka - dřez - digestoř el. sporák
Vnitřní vybavení:	umyvadlo
Záchod:	splachovací WC
Ostatní:	-

Původní stáří objektu je dle dostupných podkladových materiálů, místního šetření a dle sdělení účastníka místního šetření z roku 1967. V průběhu své celkové životnosti objekt procházel postupně rekonstrukcemi a modernizacemi prvků krátkodobých životností. V roce 1996 byla položena nová plovoucí podlahová krytina v chodbě a v kuchyni. V roce 1997 byl instalován nový plynový kotel pro vytápění a nový plynový bojler pro přípravu teplé vody. V roce 2021 byla vyměněna okna za nová plastová. Celkový technický stav a údržbu lze ke dni ocenění uvažovat jako stavba ve špatném stavu.

Při místním šetření bylo zjištěno toto příslušenství stavby hlavní:

a) vedlejší stavby:

Na pozemku p.č. 745 - zastavěná plocha a nádvoří je situována stavba bez čp/če - jiná st. Jedná se o přízemní, zděnou vedlejší stavbu kovodílny pod sedlovou střechou krytou plechovou krytinou, s navazujícím skladem pod pultovou střechou krytou plechovou krytinou a šindelem.

b) příslušenství, které je tvořeno těmito venkovními úpravami:

- oplocení - drátěné pletivo na betonových a ocelových sloupcích
- zpevněné plochy (betonové)
- opěrná zídka (kamenná)
- venkovní schody (s keramickou dlažbou)
- studna
- přípojky IS

Dle místního šetření, informací objednavatele a dle dalších dostupných podkladových materiálů nejsou s draženými nemovitými věcmi spojeny žádná práva či závady.

Movité věci, které by tvořily příslušenství k předmětu ocenění, nejsou a nebyly zjištěny při místním šetření zpracovatele.

Kladné stránky oceňovaných nemovitostí:

- možnost parkování na vlastním pozemku
- lokalita vhodná k bydlení

Záporné stránky oceňovaných nemovitostí:

- údržba a stavebně technický stav na horší úrovni
- základní hygienické vybavení objektu neodpovídá požadavkům

4. POSUDEK

Vymezení pojmů dle legislativy:

Definice dle zákona č. 151/1997 Sb.:

§2, odst. 1, zákona 151/1997 Sb. v platném znění zní: „*Pokud tento zákon nestanoví jiný způsob oceňování, oceňují se majetek a služba obvyklou cenou*“.

§2, odst. 2, zákona 151/1997 Sb. v platném znění zní: „*Obvyklou cenou se pro účely tohoto zákona rozumí cena, která by byla dosažena při prodejích stejného, popřípadě obdobného majetku nebo při poskytování stejné nebo obdobné služby v obvyklém obchodním styku v tuzemsku ke dni ocenění. Přitom se zvažují všechny okolnosti, které mají na cenu vliv, avšak do její výše se nepromítají vlivy mimořádných okolností trhu, osobních poměrů prodávajícího nebo kupujícího ani vliv zvláštní obliby. Mimořádnými okolnostmi trhu se rozumějí například stav tísně prodávajícího nebo kupujícího, důsledky přírodních či jiných kalamit. Osobními poměry se rozumějí zejména vztahy majetkové, rodinné nebo jiné osobní vztahy mezi prodávajícím a kupujícím. Zvláštní oblibou se rozumí zvláštní hodnota přikládaná majetku nebo službě vyplývající z osobního vztahu k nim. Obvyklá cena vyjadřuje hodnotu majetku nebo služby a určí se ze sjednaných cen porovnáním.*“

§2, odst. 3, zákona 151/1997 Sb. v platném znění zní: „*V odůvodněných případech, kdy nelze obvyklou cenu určit, oceňuje se majetek a služba tržní hodnotou, pokud zvláštní právní předpis nestanoví jinak. Přitom se zvažují všechny okolnosti, které mají na tržní hodnotu vliv. Důvody pro neurčení obvyklé ceny musejí být v ocenění uvedeny*“.

§2, odst. 4, zákona 151/1997 Sb. v platném znění zní: „*Tržní hodnotou se pro účely tohoto zákona rozumí odhadovaná částka, za kterou by měly být majetek nebo služba směněny ke dni ocenění mezi ochotným kupujícím a ochotným prodávajícím, a to v obchodním styku uskutečněném v souladu s principem tržního odstupu, po náležitém marketingu, kdy každá ze stran jednala informovaně, uvážlivě a nikoli v tísně. Principem tržního odstupu se pro účely tohoto zákona rozumí, že účastníci směny jsou osobami, které mezi sebou nemají žádný zvláštní vzájemný vztah a jednájí vzájemně nezávisle.*“

§2, odst. 5, zákona 151/1997 Sb. v platném znění zní: „*Určení obvyklé ceny a tržní hodnoty a postup při tomto určení musejí být z ocenění zřejmé, jejich použití, včetně použitých údajů, musí být odůvodněno a odpovídat druhu předmětu ocenění, účelu ocenění a dostupnosti objektivních dat využitelných pro ocenění. Podrobnosti k určení obvyklé ceny a tržní hodnoty stanoví vyhláška.*“

Definice dle vyhlášky 441/2013 Sb.:

§1a, odst. 1, vyhlášky 441/2013 Sb. v platném znění zní: „Obvyklá cena se určuje porovnáním sjednaných cen stejných, popřípadě obdobných předmětů ocenění v obvyklém obchodním styku v tuzemsku ke dni ocenění. Do porovnání se nezahrnují ceny sjednané za vlivu mimořádných okolností trhu, osobních poměrů prodávajícího a kupujícího ani vlivu zvláštní obliby.“

§1b, odst. 1, vyhlášky 441/2013 Sb. v platném znění zní: „Tržní hodnotou předmětu ocenění je odhadovaná částka, která se určuje zpravidla na základě výběru z více způsobů oceňování, a to zejména způsobu porovnávacího, výnosového nebo nákladového. Při určení tržní hodnoty předmětu ocenění se zohledňují tržní rizika a předpokládaný vývoj na dílčím či místním trhu, na kterém by byl obchodován.“

4.1. Popis postupu při analýze dat:

Před vlastní analýzou dat byl proveden jejich sběr, který spočíval ve studiu podkladů poskytnutých zadavatelem a opatřených znaleckou kanceláří, dále bylo provedeno doplnění podkladů formou obstarání zdrojů cenových informací (kupní smlouvy k nemovitým věcem v blízkém či vzdálenějším okolí, rovněž byla provedena kontrola realitních nabídek na realitních serverech), následně byla provedena analýza takto získaných vstupů, vyhodnocení získaných dat a poznatků a jejich začlenění do textu posudku, jak je uvedeno dále.

4.2. Výsledky analýzy dat:

I. Obvyklá cena předmětu ocenění

Problematika Porovnávací hodnoty nemovitostí je v současné době nejlépe uceleně popsána v publikaci „Porovnávací hodnota nemovitostí“ vydaná nakladatelstvím EKOPRESS autor Zbyněk Zazvonil.

Jednotky porovnání, porovnání nemovitosti jako celku:

Jednotky porovnání jsou veličiny, jejichž prostřednictvím se porovnávání provádí. Ve většině případů jsou známé ceny vzorků vyjádřeny jako dosažené, dohodnuté či navrhované finanční částky za porovnávané nemovitosti jako za celky, tedy ve formě Kč/ks. Protože i hledaná porovnávací hodnota posuzovaných nemovitostí je požadována jako cena za celek, je nejjednodušším řešením za jednotku porovnání zvolit právě Kč/celek, resp. Kč/ks, a případné cenové úpravy vzhledem k jednotlivým rozdílnostem, eventuálně kvalitativní hierarchické uspořádání vzorků, provádět v těchto jednotkách. Výhody tohoto způsobu spočívají v jeho transparentnostech, jednoduchosti a snadné srozumitelnosti pro všechny účastníky trhu.

Kvantitativní porovnávací analýza:

Pro kvantitativní porovnávací analýzu je typické, že jednotlivé difference mezi vybranými vzorky a oceňovaným subjektem se snaží kvantifikovat, resp. shledané rozdíly se pokouší ocenit, najít směr jejich předpokládané kontribuce a následně je využít pro cenové úpravy ve formě srážek a přírážek s cílem, aby takto upravený výsledek reflektoval zatím neznámou porovnávací hodnotu oceňovaného subjektu. Za upravovaný základ jsou zvoleny známé ceny vzorků, a úpravy mají relativní formu ve vztahu ke zvolenému základu.

Tyto cenové úpravy lze charakterizovat jako vzájemné přizpůsobování cen, jejich vyrovnávání, „seřizování“ či „vyladování“, proto v odborné literatuře je pro tento proces obvykle používán termín *adjustace (adjustment)*.

Adjustace je založena na následujících předpokladech:

- jsou-li porovnávané nemovitosti, u nichž je prodejní cena známa, **horší než nemovitosti oceňované**, lze předpokládat, že oceňované nemovitosti mají **vyšší** cenu než nemovitosti porovnávané (než vzorek),
- jsou-li porovnávané nemovitosti, u nichž je prodejní cena známa, **lepší než nemovitosti oceňované**, lze předpokládat, že oceňované nemovitosti mají **nížší** cenu než nemovitosti porovnávané (než vzorek).

Výběr porovnatelných vzorků:

Při výběru vzorků pro porovnání je potřeba vymezení tržní segmentu trhu což by mělo zajistit, aby nemovitosti byly podobné především v následujících charakteristikách:

- ve velikosti sídla a významu polohy pro účastníky trhu (samota, vesnice, spádové sídlo, předměstí, město, centrum, region, příhraničí, vnitrozemí, městské aglomerace, apod.),
- typu nemovitostí zejména ve vazbě na účelovou vhodnost použití jednotlivými účastníky trhu (bydlení, administrativa, služby, rekreace, výroba, speciální zaměření apod.),
- velikosti ve vazbě na přiměřenost potřeb co do rozsahu využití účastníky trhu (např. jednobytové, vícebytové, kombinované s provozními prostory, vhodné pro drobné živnosti, pro větší společnosti apod.),
- stavu ve vazbě na operativní možnosti využití účastníky trhu (okamžitě či podmíněně využitelné, volné, obsazené, s omezeným využitím, s možností dalšího rozvoje, variabilní apod.),
- kvality ve vazbě na způsob provedení, vybavenost, komfort a komplexnost ve vztahu k představám jednotlivých účastníků trhu (např. podřadné, běžné kvality, exkluzivní, zcela jedinečné),
- rozsahu působnosti na trhu ve vztahu k okruhu potenciálních poptávajících (lokální, regionální, celostátní, nadnárodní),
- řadové kategorizaci hodnoty ve vztahu k rozpočtovým omezením poptávajících a představám nabízejících (například 1 mil. Kč, do 3 mil. Kč, do 10 mil Kč atd),
- výběr porovnatelných vzorků je realizován prostřednictvím veřejně dostupných dat a údajů.

Použité koeficienty:

- **koeficient polohy** vyjadřuje rozdílnost polohy kombinující vlivy velikosti obce a atraktivity dané lokality porovnatelného vzorku,
- **koeficient vybavení** vyjadřuje rozdílnost vnitřního vybavení porovnatelného vzorku,
- **koeficient konstrukce** vyjadřuje rozdílnost použité hlavní svislé konstrukce porovnatelného vzorku (zděná, dřevěná, smíšená),
- **koeficient technického stavu** vyjadřuje rozdílnost stavebně technického stavu porovnatelného vzorku,
- **koeficient pozemku** vyjadřuje vliv rozdílné celkové výměry pozemků ve funkčním celku porovnatelného vzorku,
- **koeficient datum realizace** vyjadřuje vývoj cen staveb od realizace prodeje (kalendářní čtvrtletí právních účinků zápisu) porovnatelného vzorku do doby aktuální cenové úrovně, a to za využití tzv. ČSOB indexu bydlení od ČSOB Hypoteční banky, který sleduje vývoj cen rodinných domů v čase.

Srovnatelné nemovitě věci

1. Rodinný dům, k.ú. Otnice, okres Vyškov

Pozemek: 1547, LV 192 Součástí je stavba: Otnice, č.p. 442, rod.dům

Cena za nemovitost/skupinu nemovitostí 6.050.000,00 CZK

Listina, která je přiřazena jako podklad zápisu pro skupinu nemovitostí

Číslo řízení

Smlouva kupní ze dne 19.11.2025. Právní účinky zápisu k okamžiku 08.12.2025 09:42:26. Zápis proveden dne 30.12.2025. V-8031/2025-712

Nemovitosti, u kterých došlo společně ke změně vlastnického práva, podle stavu k okamžiku zápisu podle listiny

pozemky: 1547, LV 192 Součástí je stavba: Otnice, č.p. 442, rod.dům; 1548/1, LV 192; 1548/2, LV 192
Součástí je stavba: bez čp/če, zem.stav

2. Rodinný dům, k.ú. Šitbořice, okres Břeclav

Pozemek: 145, LV 11574 Součástí je stavba: Šitbořice, č.p. 96, rod.dům

Cena za nemovitost/skupinu nemovitostí 5.990.000,00 CZK

Listina, která je přiřazena jako podklad zápisu pro skupinu nemovitostí

Číslo řízení

Smlouva kupní ze dne 31.01.2026. Právní účinky zápisu k okamžiku 10.02.2026 11:51:41. Zápis proveden dne 16.03.2026. V-372/2026-735

Nemovitosti, u kterých došlo společně ke změně vlastnického práva, podle stavu k okamžiku zápisu podle listiny

pozemky: 145, LV 11574 Součástí je stavba: Šitbořice, č.p. 96, rod.dům; 146, LV 11574

3. Rodinný dům, k.ú. Hrušky u Brna, okres Vyškov

Pozemek: 160, LV 64 Součástí je stavba: Hrušky, č.p. 134, rod.dům

Cena za nemovitost/skupinu nemovitostí 5.700.000,00 CZK

Listina, která je přiřazena jako podklad zápisu pro skupinu nemovitostí

Číslo řízení

Smlouva kupní ze dne 19.02.2025. Právní účinky zápisu k okamžiku 04.03.2025 09:39:20. Zápis proveden dne 26.03.2025. V-1239/2025-712

Nemovitosti, u kterých došlo společně ke změně vlastnického práva, podle stavu k okamžiku zápisu podle listiny

pozemky: 160, LV 64 Součástí je stavba: Hrušky, č.p. 134, rod.dům; 162/2, LV 64

4. Rodinný dům, k.ú. Hrušky u Brna, okres Vyškov

Pozemek: 406, LV 851 Součástí je stavba: Hrušky, č.p. 177, rod.dům

Cena za nemovitost/skupinu nemovitostí 5.500.000,00 CZK

Listina, která je přiřazena jako podklad zápisu pro skupinu nemovitostí

Číslo řízení

Smlouva kupní ze dne 23.05.2025. Právní účinky zápisu k okamžiku 03.06.2025 12:29:22. Zápis proveden dne 25.06.2025. V-3442/2025-712

Nemovitosti, u kterých došlo společně ke změně vlastnického práva, podle stavu k okamžiku zápisu podle listiny

pozemky: 406, LV 851 Součástí je stavba: Hrušky, č.p. 177, rod.dům; 805/1, LV 851

Stanovení obvyklé ceny

1. Rodinný dům, k.ú. Otnice, okres Vyškov		
Cena nemovitě věci (CN)	6 050 000,– Kč	
K _{polohy}	1,00	srovnatelná
K _{vybavení}	1,05	mírně lepší, než oceňovaná nemovitost
K _{konstrukce}	1,00	srovnatelná
K _{technického stavu}	1,05	mírně lepší, než oceňovaná nemovitost
K _{pozemku}	1,00	1.118 m ² - srovnatelné pozemkové zázemí
K _{datum realizace}	1,00	8.12.2025
Upravená cena (UC)	5 487 528,34 Kč	

2. Rodinný dům, k.ú. Šitbořice, okres Břeclav		
Cena nemovité věci (CN)	5 990 000,- Kč	
K_{polohy}	1,00	srovnatelná
$K_{vybavení}$	1,05	mírně lepší, než oceňovaná nemovitost
$K_{konstrukce}$	1,00	srovnatelná
$K_{technického stavu}$	1,05	mírně lepší, než oceňovaná nemovitost
$K_{pozemku}$	1,00	1.019 m ² - srovnatelné pozemkové zázemí
$K_{datum realizace}$	1,00	10.2.2026
Upravená cena (UC)	5 433 106,58 Kč	

3. Rodinný dům, k.ú. Hrušky u Brna, okres Vyškov		
Cena nemovité věci (CN)	5 700 000,- Kč	
K_{polohy}	1,00	srovnatelná
$K_{vybavení}$	1,05	mírně lepší, než oceňovaná nemovitost
$K_{konstrukce}$	1,00	srovnatelná
$K_{technického stavu}$	1,00	srovnatelný
$K_{pozemku}$	0,98	517 m ² - mírně horší pozemkové zázemí
$K_{datum realizace}$	0,94	4.3.2025
Upravená cena (UC)	5 892 934,68 Kč	

4. Rodinný dům, k.ú. Hrušky u Brna, okres Vyškov		
Cena nemovité věci (CN)	5 500 000,- Kč	
K_{polohy}	1,00	srovnatelná
$K_{vybavení}$	1,05	mírně lepší, než oceňovaná nemovitost
$K_{konstrukce}$	1,00	srovnatelná
$K_{technického stavu}$	1,00	srovnatelný
$K_{pozemku}$	0,98	730 m ² - mírně horší pozemkové zázemí
$K_{datum realizace}$	0,96	3.6.2025
Upravená cena (UC)	5 567 703,27 Kč	

kde $UC = CN / (K_{polohy} \times K_{vybavení} \times K_{konstrukce} \times K_{technického stavu} \times K_{pozemku} \times K_{datum realizace})$

Minimální cena		5 433 106,58 Kč
Průměrná cena	$\Sigma UC / 4$	5 595 318,22 Kč
Maximální cena		5 892 934,68 Kč
Obvyklá cena		5 595 000,- Kč
Obvyklá cena		5 595 000,- Kč

5. ODŮVODNĚNÍ

5.1. Interpretace výsledků analýzy:

Ve znaleckém posudku bylo využito základních obecně uznávaných metod ocenění, kdy výsledky jsou pro přehlednost zrekapitulovány v následující tabulce.

REKAPITULACE

Obvyklá cena určená ze sjednaných cen	5 595 000,- Kč
Movité věci	0,- Kč
Práva váznoucí (nájemní smlouva, pacht) nebyla zjištěna, nejsou.* K zástavním právům znalec nepřihlíží.	0,- Kč
Závady váznoucí (věcná břemena) nebyly zjištěny, nejsou.*	0,- Kč

*Konstatováno na základě podkladů dostupných ke dni zpracování tohoto znaleckého posudku.

5.2. Kontrola postupu:

V této fázi znaleckého posudku byla provedena celková a podrobná kontrola postupu, a to zejména kontrola jednotlivých zdrojů dat včetně jejich popisu, kontrola postupu při sběru, tvorbě a zpracování dat včetně výčtu těchto dat, kontrola postupu při analýze dat a dílčích výsledků analýzy dat a závěrem byla také provedena kontrola interpretovaných výsledků analýzy dat.

6. ZÁVĚR

6.1. Citace zadané odborné otázky:

Na základě usnesení, ze dne 17. 3. 2026, vydané **Exekutorským úřadem Přerov, č.j. 203 Ex 01205/26-28**, byla ustanovena znalecká kancelář a to k ocenění nemovitých věcí sestávající z pozemku **p.č. 744** - zastavěná plocha a nádvoří o výměře 128 m², jehož součástí je stavba: **Milešovice, č.p. 110, rod. dům** (stavba stojí na pozemku p.č. 744), pozemku **p.č. 745** - zastavěná plocha a nádvoří o výměře 277 m², jehož součástí je stavba: **bez čp/če, jiná st.** (stavba stojí na pozemku p.č. 745), pozemku **p.č. 746/1** - orná půda o výměře 44 m² a pozemku **p.č. 747/1** - orná půda o výměře 645 m², vše v k.ú. Milešovice, obec Milešovice, okres Vyškov.

Úkolem znalce je stanovit obvyklou cenu těchto nemovitých věcí a jejich příslušenství.

Dále se znalci ukládá, aby stanovil cenu movitých věcí, které tvoří příslušenství uvedených nemovitých věcí. Dále se znalci ukládá, aby stanovil cenu práv a závad spojených s uvedenými nemovitými věcmi. V případě, že nejsou žádné movité věci, které by tvořily příslušenství nemovitých věcí, uvede znalec, že tyto movité věci nejsou. V případě, že s nemovitými věcmi nejsou spojena žádná práva ani závady, uvede znalec, že taková práva ani závady nejsou. Vyjádření o movitých věcech, jež jsou součástí nemovitých věcí, a o právech a závadách s nemovitými věcmi spojených musí být vždy bezpodmínečnou součástí znaleckého posudku. K právům zástavním znalec nepřihlíží.

6.2. Odpověď:

Po zvážení všech dostupných informací a zjištěných skutečností a s přihlédnutím k výsledkům analýzy dat, konstatujeme, že níže uvedená obvyklá cena nejlépe odpovídá aktuální situaci na trhu s nemovitými věcmi.

Obvyklá cena vyjadřující hodnotu předmětu ocenění určená ze sjednaných cen porovnáním činí

5 595 000,- Kč

Cena slovy: pětmilionůpětsetdevadesátpěttisíc Kč

6.3. Podmínky správnosti závěru, případně skutečnosti snižující jeho přesnost:

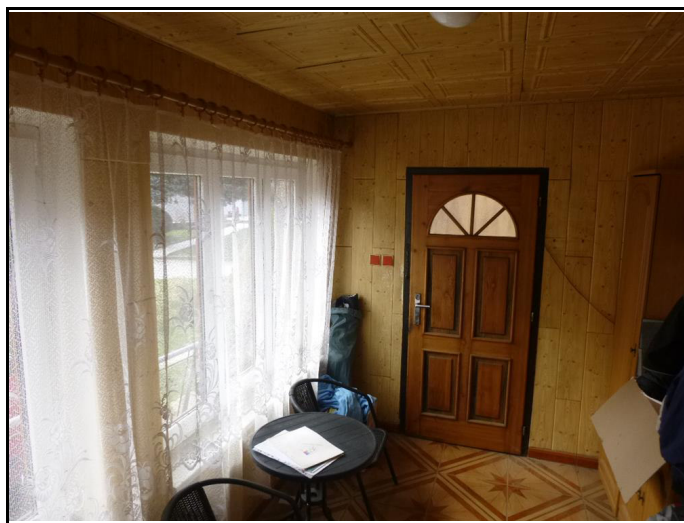
V rámci tohoto znaleckého posudku nebyly stanoveny žádné podmínky správnosti závěru, ani jiné skutečnosti snižující jeho přesnost.

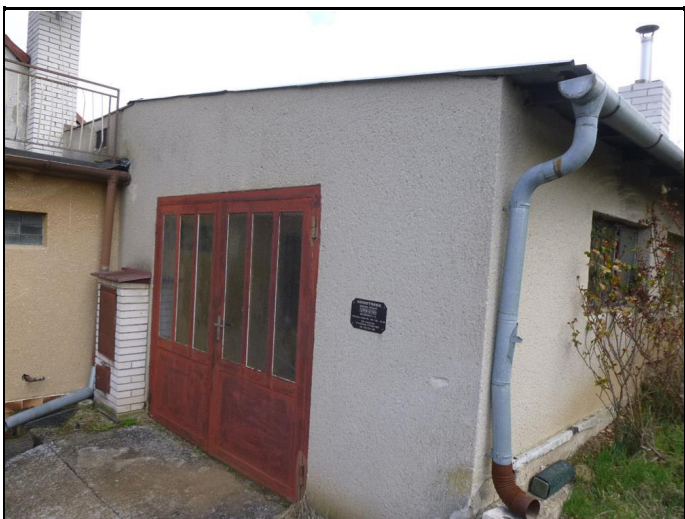
Seznam příloh obsahující celkem 4 stran:

Fotodokumentace

Kopie katastrální mapy

Fotodokumentace









Homole
3344

Katastrální úřad pro Jihomoravský kraj Katastrální pracoviště Vyškov	Okres Vyškov	Obec Milešovice	Podpis
Kat. území Milešovice	Mapový list č. BRNO 2-7/12	Měřítko platné pro rám 200 x 287 mm 1 : 2000	Číslo
KOPIE KATASTRÁLNÍ MAPY			Razítko
Stav k 17.03.2026 07:35:02	Vyhotovil Vyhotoveno dálkovým přístupem	Dne 17.03.2026 07:40:22	

Konzultant a důvod jeho přibrání:

Pro zpracování tohoto znaleckého posudku **nebyl přibrán konzultant.**

Osoby podílející se na zpracování posudku:

Ing. Tomáš Vingrálek
Ing. Štěpán Orálek
Ing. Radek Mikuláš
Ondřej Mlčoch
Ing. Petr Zahrada
Michaela Konečná

Odměna nebo náhrada nákladů znalce:

Odměna a náhrada hotových výdajů byla stanovena v souladu s Vyhláškou o znalečném, v platném znění ke dni zadání znaleckého úkolu.

Znalecká doložka:

Znalecký posudek je podán znaleckou kanceláří, která je zapsaná v seznamu znalců vedeném Ministerstvem spravedlnosti pro obor ekonomika, odvětví ceny a odhady nemovitostí. Znalecký úkon je zapsán v evidenci posudků pod pořadovým číslem **023927/2026.**

6.4. Otisk znalecké pečeti:

6.5. Datum a podpis:

V Praze, dne 9. 4. 2026

.....

Ing. Tomáš Vingrálek

znalec vykonávající činnost prostřednictvím
znalecké kanceláře

Oceňovací a znalecká kancelář s.r.o.

znalecká kancelář

sídlo: Václavské náměstí 808/66, 110 00 Praha

kancelář: Sušilova 1938/26, 750 02 Přerov

e-mail: info@posudek.com

www.posudek.com