

Oceňovací a znalecká kancelář s.r.o.

se sídlem Václavské náměstí 808/66, Praha, kancelář Sušilova 1938/26, Přerov
zapsaná v obchodním rejstříku, vedená u rejstříkového soudu v Praze, oddíl C, vložka 178876

ZNALECKÝ POSUDEK **číslo: 27861/2026**

z oboru EKONOMIKA, odvětví Oceňování nemovitých věcí

O ceně:

I) ideálního spoluvlastnického podílu ve výši 1/8 nemovité věci - jednotky č. 433/12 v budově č.p. 432, 433, 434, příslušející k části obce Klatovy II, na pozemku p.č. St. 1777, včetně spoluvlastnického podílu ke společným částem uvedeného domu a pozemku v rozsahu 71/2000;

II) ideálního spoluvlastnického podílu ve výši 71/16000 nemovitých věcí sestávající z pozemku **p.č. 222/5** - ostatní plocha, a pozemku **p.č. 222/6** - ostatní plocha; vše zapsané na listech vlastnictví č. 8107, č. 6541 a č. 9062, vše v k.ú. Klatovy, obec Klatovy, okres Klatovy.

Zadavatel posudku:

JUDr. Lukáš Jícha
soudní exekutor, Exekutorský úřad Přerov
Komenského 38
750 02 Přerov
IČO: 04886674

Číslo jednací zadavatele:

203 Ex 20710/25-59

Číslo položky v evidenci posudků:

023922/2026

Účel posudku:

Zjištění obvyklé ceny nemovitých věcí v souladu s §336, o.s.ř., pro potřebu exekučního řízení

Dle zákona č. 151/1997 Sb. v platném znění, o oceňování majetku, dle oceňovacích standardů, podle stavu ke dni 30. 3. 2026 posudek vypracovala znalecká kancelář:

Oceňovací a znalecká kancelář s.r.o.
sídlo: Václavské náměstí 808/66, 110 00 Praha
provozovna: Sušilova 1938/26, 750 02 Přerov
e-mail: info@posudek.com
www.posudek.com

Posudek byl vypracován dle §49, vyhlášky č. 503/2020 v elektronické podobě.

V Praze, dne 10. 4. 2026.

1. ZADÁNÍ ZNALECKÉHO POSUDKU

1.1. Odborná otázka zadavatele:

Na základě usnesení, ze dne 18. 3. 2026, vydané **Exekutorským úřadem Přerov, č.j. 203 Ex 20710/25-59**, byla ustanovena znalecká kancelář, a to k ocenění:

I) ideálního spoluvlastnického podílu ve výši 1/8 nemovité věci - jednotky č. 433/12 v budově č.p. 432, 433, 434, příslušející k části obce Klatovy II, na pozemku p.č. St. 1777 o výměře 526 m², včetně spoluvlastnického podílu ke společným částem uvedeného domu a pozemku v rozsahu 71/2000;

II) ideálního spoluvlastnického podílu ve výši 71/16000 nemovitých věcí sestávající z pozemku **p.č. 222/5** - ostatní plocha o výměře 821 m², a pozemku **p.č. 222/6** - ostatní plocha o výměře 83 m²;

vše zapsané na listech vlastnictví č. 8107, č. 6541 a č. 9062, vše v k.ú. Klatovy, obec Klatovy, okres Klatovy.

Úkolem znalce je stanovit obvyklou cenu těchto nemovitých věcí a jejich příslušenství.

Dále se znalci ukládá, aby stanovil cenu movitých věcí, které tvoří příslušenství uvedených nemovitých věcí. Dále se znalci ukládá, aby stanovil cenu práv a závad spojených s uvedenými nemovitými věcmi. V případě, že nejsou žádné movité věci, které by tvořily příslušenství nemovitých věcí, uvede znalec, že tyto movité věci nejsou. V případě, že s nemovitými věcmi nejsou spojena žádná práva ani závady, uvede znalec, že taková práva ani závady nejsou. Vyjádření o movitých věcech, jež jsou součástí nemovitých věcí, a o právech a závadách s nemovitými věcmi spojených musí být vždy bezpodmínečnou součástí znaleckého posudku. K právům zástavním znalec nepřihlíží.

1.2. Účel znaleckého posudku:

Zjištění obvyklé ceny nemovitých věcí v souladu s §336, o.s.ř., pro potřebu exekučního řízení č.j. **203 Ex 20710/25-59**. Výsledná hodnota stanovená tímto znaleckým posudkem je pouze východiskem pro to, aby mohlo být stanoveno nejnižší podání při dražbě (§336e, odst. 1 o.s.ř.).

1.3. Skutečnosti sdělené zadavatelem mající vliv na přesnost závěru posudku:

Zadavatel znaleckého posudku nesdělil znalecké kanceláři žádnou skutečnost, mající vliv na přesnost závěrů, kromě skutečností zřejmých ze zadavatelem předložených podkladových materiálů.

2. VÝČET PODKLADŮ

2.1. Popis postupu znalce při výběru zdrojů dat:

Použité zdroje dat a data ve vztahu k zadané odborné otázce byly získány z veřejných zdrojů, z dostupných informačních databází, z listin, z informací získaných při prohlídce na místě samém a z podkladů, informací a dat poskytnutých zadavatelem.

Data, charakterizující oceňované nemovité věci, byla získána z veřejných databází např: Český úřad zeměměřický a katastrální, Lexikon měst a obcí ČR, RIS (regionální informační servis), ePusa (e-portál územních samospráv), Český statistický úřad a další.

V případě zdrojů dat poskytnutých zadavatelem a dalšími osobami byla akceptace předaných zdrojů provedena kvalifikovaně, tj. byla odborně zvážena vhodnost a věrohodnost těchto dat.

Při zkoumání bylo obecně postupováno za dodržení platné právní úpravy (zákon č. 151/1997 Sb., o oceňování majetku v aktuálním znění, vyhláška č. 441/2013 Sb. k provedení zákona o oceňování majetku v aktuálním znění) a za využití aktuálních metod a prostředků s přihlédnutím i k Mezinárodním oceňovacím standardům (IVSC).

2.2. Výčet vybraných zdrojů dat a jejich popis:

Výpis z katastru nemovitostí č. 8107, pro k.ú. Klatovy, obec Klatovy, okres Klatovy, vyhotovený objednavatelem, dne 16.3.2026.

Výpis z katastru nemovitostí č. 6541, pro k.ú. Klatovy, obec Klatovy, okres Klatovy, vyhotovený objednavatelem, dne 16.3.2026.

Výpis z katastru nemovitostí č. 9062, pro k.ú. Klatovy, obec Klatovy, okres Klatovy, vyhotovený objednavatelem, dne 16.3.2026.

Kopie katastrální mapy, pro k.ú. Klatovy, obec Klatovy, okres Klatovy, vyhotovená objednavatelem, dne 18.3.2026.

Kopie Prohlášení vlastníka ze dne 21.9.1998 dodaná objednavatelem znaleckého posudku.

Grafické výstupy - výstřižky z vyhodnoceného povodňového plánu České republiky a mapových podkladů týkající se oceňované lokality, uveřejněné na adresách <https://dpp.hydrosoft.cz/> a <https://mapy.cz/>.

Informace a skutečnosti sdělené objednavatelem.

Internetové stránky Českého statistického úřadu <https://www.czso.cz/>.

Program Delta-NEM včetně systému monitorování trhu MoniT - program od společnosti Diotima, s.r.o., Přemyslovská 14, 130 00 Praha 3-Vinohrady.

Dále byly využity poznatky z odborné literatury, obecně přijímaných standardů oceňování a platné legislativy.

3. NÁLEZ

3.1. Popis postupu při sběru či tvorbě dat:

Prohlídka a zaměření nemovitých věcí byly provedeny dne 30. 3. 2026 za přítomnosti pracovníka znalecké kanceláře Ing. Radka Mikuláše a podílového vlastníka předmětu ocenění, paní Zábranské. Povinná se přes písemnou výzvu místního šetření nezúčastnila.

Data realizovaných prodejů, obsahující údaje o dosažených cenách nemovitostí, byla získána znaleckou kanceláří dálkovým přístupem do katastru nemovitostí prostřednictvím příslušného webového rozhraní. Data byla doplněna o informace získané ze systému monitorování trhu, mapové aplikace, realitního trhu atd.

V případě zdrojů dat poskytnutých dalšími osobami byla akceptace předaných zdrojů provedena kvalifikovaně, tj. byla odborně zvážena vhodnost a věrohodnost těchto dat.

3.2. Popis postupu při zpracování dat:

Data budou zpracována způsobem, který odpovídá analýze dat. Bude zpracován a vytvořen souhrn dat a uvedena veškerá zjištění ze sesbíraných a vytvořených dat a z provedeného místního šetření, na základě kterých bude dospěno k výsledkům. Zjištěna a zpracována budou data z evidence Katastru nemovitostí, vytvořena a zpracována data z místního šetření a bude provedena analýza trhu. Výsledky analýzy trhu budou odborně setřizeny, analyzovány a vyhodnoceny.

Vlastní výpočtová část posudku bude vyhotovena s podporou programu Delta-NEM - program od společnosti Diotima, s.r.o., kdy podpůrné výpočtové části a finální editace výstupních textů budou vyhotoveny prostřednictvím souboru aplikací a služeb Microsoft Office.

V případě potřeby bude rovněž upravena pořízená fotodokumentace předmětu ocenění, a to z důvodu ochrany osobních údajů třetích osob.

3.3. Výčet zpracovaných dat:

Cenové údaje zjištěné prostřednictvím dálkového přístupu do katastru nemovitostí, prostřednictvím internetové aplikace www.cuzk.cz.

Skutečnosti a výměry zjištěné na místě samém při místním šetření.

Informace uveřejněné na realitních serverech <https://www.sreality.cz>, <https://www.reality.cz>, <https://www.realitycechy.cz> a <https://www.realitymorava.cz>.

Objednavatelem, povinnou, či účastníkem místního šetření nebyla ke dni zpracování tohoto znaleckého posudku předložena žádná nájemní, či jiná smlouva, na základě které by byl předmět ocenění užíván. **Ocenění je provedeno pro předmět ocenění volný, neobsazený, nepronajatý.**

Dle dostupných údajů z databáze Českého úřadu zeměměřičského a katastrálního jsou ke dni vypracování tohoto znaleckého posudku evidovány tyto vlastnické údaje:

Kraj	Plzeňský	
Obec	Klatovy	
Katastrální území	Klatovy (665797)	
Část obce	Klatovy II	
Ulice	Koldinova č. p. 433	
PSČ	339 01	
Počet obyvatel	22 763	
List vlastnictví číslo	<u>8107</u>	
Vlastník	Vaníčková Jaroslava	podíl 1 / 8
	Riegrova 73, Příbram I, 26101 Příbram	
List vlastnictví číslo	<u>9062</u>	
Vlastník	Vaníčková Jaroslava	podíl 71 / 16 000
	Riegrova 73, Příbram I, 26101 Příbram	

Celkový popis předmětu ocenění:

I) Jednotka č. 433/12 - byt

Jedná se o ocenění ideálního spoluvlastnického podílu ve výši 1/8 nemovité věci - jednotky č. 433/12 v budově č.p. 432, 433, 434, příslušející k části obce Klatovy II, na pozemku p.č. St. 1777 o výměře 526 m², včetně spoluvlastnického podílu ke společným částem uvedeného domu a pozemku v rozsahu 71/2000, vše zapsané na listech vlastnictví č. 8107 a č. 6541, vše v k.ú. Klatovy, obec Klatovy, okres Klatovy, která se nachází ve IV. nadzemním podlaží výše uvedeného zděného, podsklepeného, typového, bytového domu celkem se čtyřmi, v části třemi a v části dvěma nadzemními podlažími. Objekt není vybaven žádným výtahem. Objekt je situován v zastavěné části města, a to na ulici Koldinova. Bytový dům je napojen na elektro, veřejný vodovodní řad, hloubkovou kanalizaci a plynové vedení. Objekt je přístupný z veřejné zpevněné komunikace na pozemku p.č. 3442, který je ve vlastnictví města Klatovy a dále přes pozemek p.č. 222/6, který je předmětem ocenění. Parkování je možné na veřejné komunikaci před objektem. Dle místního šetření a dle dostupných údajů byl objekt původně postaven před více jak 65-ti lety. V roce 2009 byla provedena rekonstrukce stoupacího vedení. V roce 2023 bylo provedeno částečné zateplení objektu (1x štítová stěna) kontaktním zateplovacím systémem.

Bytová jednotka je dispozičně řešena jako 2+1 s kompletním sociálním zázemím. Sociální zázemí (koupelna, WC) je situováno z větší části v původním prefabrikovaném umakartovém bytovém jádru a z části ve zděném bytovém jádru. Vytápění jednotky je ústřední s dálkovým zdrojem. V roce 2024 byla provedena modernizace kuchyně. Celkový stavebnětechnický stav a údržba je ke dni ocenění spíše podprůměrná.

Základy včetně zemních prací:	betonové	<i>s izolací</i>
Svislé konstrukce:	zděné	
Stropy:	betonové	
Krov, střecha:	plocha, z části sedlová	
Krytiny střech:	standardní, z části eternitové šablony	
Klempířské konstrukce:	úplné standardního provedení	
Úprava vnitřních povrchů:	vápenné hladké omítky	
Úprava vnějších povrchů:	cementové omítky, z části kont. zateplovací systém	
Vnitřní obklady:	keramické	<i>kuchyně</i>

Schody:	betonové	<i>povrch Teraco</i>
Dveře:	-	<i>zárubně ocelové</i>
Okna:	dřevěná zdvojená	
Povrchy podlah:	vlýsky, textilní krytiny, PVC,	
Vytápění:	ÚSTŘEDNÍ dálkový zdroj	
Elektroinstalace:	220V	
Bleskosvod:	ANO	
Vnitřní vodovod:	teplá - studená	
Vnitřní kanalizace:	kompletní odkanalizování	
Vnitřní plynovod:	zemní plyn	
Ohřev vody:	plynová karma	
Vybavení kuchyní:	kuchyňská linka - dřez	kombinovaný sporák
Vnitřní hygienické vybavení:	vana + umyvadlo(a) + splachovací WC	
Výtahy:	-	
Ostatní:	-	
Instalační prefabrikovaná jádra:	jádro umakartové (cca 3/4), jádro zděné (cca 1/4)	

- vybavení bytové jednotky

Dle dostupných informací byly zjištěny tyto výměry podlahových ploch:

Podlahové plochy (PP):

kuchyně		8,93 m ²
pokoj	+	19,20 m ²
pokoj	+	13,15 m ²
předsíň	+	4,82 m ²
koupelna	+	1,95 m ²
WC	+	0,85 m ²
sklep	+	2,19 m ²
<i>lodžie* - ve výsledné ceně zohledněno</i>		<i>1,82 m²</i>
Podlahové plochy - celkem:	=	51,09 m²

* nezapočítává se do podlahové plochy při výpočtu obvyklé ceny, tak jako u porovnatelných vzorků

II) Pozemky p.č. 222/5 a p.č. 222/6

Dále se jedná o ocenění ideálního spoluvlastnického podílu ve výši 71/16000 nemovitých věcí sestávající z pozemku **p.č. 222/5** - ostatní plocha o výměře 821 m², a pozemku **p.č. 222/6** - ostatní plocha o výměře 83 m², zapsané na listu vlastnictví č. 9062, v k.ú. Klatovy, obec Klatovy, okres Klatovy, které tvoří s výše uvedeným bytovým domem jednotný funkční celek. Na pozemcích jsou situovány venkovní úpravy (oplocení, kovová vrátka, zpevněné plochy, opěrná zídka) a trvalé porosty okrasného charakteru.

Dle místního šetření, informací objednavatele a dle dalších dostupných podkladových materiálů nejsou s draženými nemovitými věcmi spojeny žádná práva či závady.

Movité věci, které by tvořily příslušenství k oceňovaným nemovitým věcem, nejsou a nebyly zjištěny při místním šetření zpracovatele.

Kladné stránky oceňovaných nemovitostí:

- bytová jednotka s balkónem
- kompletní občanská vybavenost města
- dopravní dostupnost města je zajištěna autobusovou i vlakovou dopravou a MHD

Záporné stránky oceňovaných nemovitostí:

- omezené parkovací možnosti v místě
- sociální zázemí situováno převážně v původním prefabrikovaném umakartovém jádru

4. POSUDEK

Vymezení pojmů dle legislativy:

Definice dle zákona č. 151/1997 Sb.:

§2, odst. 1, zákona 151/1997 Sb. v platném znění zní: „*Pokud tento zákon nestanoví jiný způsob oceňování, oceňují se majetek a služba obvyklou cenou.*“

§2, odst. 2, zákona 151/1997 Sb. v platném znění zní: „*Obvyklou cenou se pro účely tohoto zákona rozumí cena, která by byla dosažena při prodejích stejného, popřípadě obdobného majetku nebo při poskytování stejné nebo obdobné služby v obvyklém obchodním styku v tuzemsku ke dni ocenění. Přitom se zvažují všechny okolnosti, které mají na cenu vliv, avšak do její výše se nepromítají vlivy mimořádných okolností trhu, osobních poměrů prodávajícího nebo kupujícího ani vliv zvláštní obliby. Mimořádnými okolnostmi trhu se rozumějí například stav tísně prodávajícího nebo kupujícího, důsledky přírodních či jiných kalamit. Osobními poměry se rozumějí zejména vztahy majetkové, rodinné nebo jiné osobní vztahy mezi prodávajícím a kupujícím. Zvláštní oblibou se rozumí zvláštní hodnota přikládaná majetku nebo službě vyplývající z osobního vztahu k nim. **Obvyklá cena vyjadřuje hodnotu majetku nebo služby a určí se ze sjednaných cen porovnáním.***“

§2, odst. 3, zákona 151/1997 Sb. v platném znění zní: „*V odůvodněných případech, kdy nelze obvyklou cenu určit, oceňuje se majetek a služba tržní hodnotou, pokud zvláštní právní předpis nestanoví jinak. Přitom se zvažují všechny okolnosti, které mají na tržní hodnotu vliv. Důvody pro neurčení obvyklé ceny musejí být v ocenění uvedeny.*“

§2, odst. 4, zákona 151/1997 Sb. v platném znění zní: „*Tržní hodnotou se pro účely tohoto zákona rozumí odhadovaná částka, za kterou by měly být majetek nebo služba směněny ke dni ocenění mezi ochotným kupujícím a ochotným prodávajícím, a to v obchodním styku uskutečněném v souladu s principem tržního odstupu, po náležitém marketingu, kdy každá ze stran jednala informovaně, uvážlivě a nikoli v tísní. Principem tržního odstupu se pro účely tohoto zákona rozumí, že účastníci směny jsou osobami, které mezi sebou nemají žádný zvláštní vzájemný vztah a jednájí vzájemně nezávisle.*“

§2, odst. 5, zákona 151/1997 Sb. v platném znění zní: „*Určení obvyklé ceny a tržní hodnoty a postup při tomto určení musejí být z ocenění zřejmé, jejich použití, včetně použitých údajů, musí být odůvodněno a odpovídat druhu předmětu ocenění, účelu ocenění a dostupnosti objektivních dat využitelných pro ocenění. Podrobnosti k určení obvyklé ceny a tržní hodnoty stanoví vyhláška.*“

Definice dle vyhlášky 441/2013 Sb.:

§1a, odst. 1, vyhlášky 441/2013 Sb. v platném znění zní: „**Obvyklá cena se určuje porovnáním sjednaných cen stejných, popřípadě obdobných předmětů ocenění v obvyklém obchodním styku v tuzemsku ke dni ocenění. Do porovnání se nezahrnují ceny sjednané za vlivu mimořádných okolností trhu, osobních poměrů prodávajícího a kupujícího ani vlivu zvláštní obliby.**“

§1b, odst. 1, vyhlášky 441/2013 Sb. v platném znění zní: „**Tržní hodnotou předmětu ocenění je odhadovaná částka, která se určuje zpravidla na základě výběru z více způsobů oceňování, a to zejména způsobu porovnávacího, výnosového nebo nákladového. Při určení tržní hodnoty předmětu ocenění se zohledňují tržní rizika a předpokládaný vývoj na dílčím či místním trhu, na kterém by byl obchodován.**“

4.1. Popis postupu při analýze dat:

Před vlastní analýzou dat byl proveden jejich sběr, který spočíval ve studiu podkladů poskytnutých zadavatelem a opatřených znaleckou kanceláří, dále bylo provedeno doplnění podkladů formou obstarání zdrojů cenových informací (kupní smlouvy k nemovitým věcem v blízkém či vzdálenějším okolí, rovněž byla provedena kontrola realitních nabídek na realitních serverech), následně byla provedena analýza takto získaných vstupů, vyhodnocení získaných dat a poznatků a jejich začlenění do textu posudku, jak je uvedeno dále.

4.2. Výsledky analýzy dat:

I. Obvyklá cena předmětu ocenění

Problematika Porovnávací hodnoty nemovitostí je v současné době nejlépe uceleně popsána v publikaci „Porovnávací hodnota nemovitostí“ vydaná nakladatelstvím EKOPRESS autor Zbyněk Zazvonil.

Jednotky porovnání, porovnání nemovité věci jako celku:

V případě ocenění jednotek volíme jako jednotku porovnání m² celkové podlahové plochy.

Kvantitativní porovnávací analýza:

Pro kvantitativní porovnávací analýzu je typické, že jednotlivé difference mezi vybranými vzorky a oceňovaným subjektem se snaží kvantifikovat, resp. shledané rozdíly se pokouší ocenit, najít směr jejich předpokládané kontribuce a následně je využít pro cenové úpravy ve formě srážek a přírážek s cílem, aby takto upravený výsledek reflektoval zatím neznámou porovnávací hodnotu oceňovaného subjektu. Za upravovaný základ jsou zvoleny známé ceny vzorků, a úpravy mají relativní formu ve vztahu ke zvolenému základu.

Tyto cenové úpravy lze charakterizovat jako vzájemné přizpůsobování cen, jejich vyrovnávání, „seřizování“ či „vyladování“, proto v odborné literatuře je pro tento proces obvykle používán termín *adjustace (adjustment)*.

Adjustace je založena na následujících předpokladech:

- jsou-li porovnávané nemovitosti, u nichž je prodejní cena známa, **horší než nemovitosti oceňované**, lze předpokládat, že oceňované nemovitosti mají **vyšší** cenu než nemovitosti porovnávané (než vzorek),
- jsou-li porovnávané nemovitosti, u nichž je prodejní cena známa, **lepší než nemovitosti oceňované**, lze předpokládat, že oceňované nemovitosti mají **nižší** cenu než nemovitosti porovnávané (než vzorek).

Výběr porovnatelných vzorků:

Při výběru vzorků pro porovnání je potřeba vymezit tržní segmentu trhu což by mělo zajistit, aby nemovitosti byly podobné především v následujících charakteristikách:

- ve velikosti sídla a významu polohy pro účastníky trhu (samota, vesnice, spádové sídlo, předměstí, město, centrum, region, příhraničí, vnitrozemí, městské aglomerace, apod.),
- typu nemovitostí zejména ve vazbě na účelovou vhodnost použití jednotlivými účastníky trhu (bydlení, administrativa, služby, rekreace, výroba, speciální zaměření apod.),
- velikosti ve vazbě na přiměřenost potřeb co do rozsahu využití účastníky trhu (např. jednobytové, vícebytové, kombinované s provozními prostory, vhodné pro drobné živnosti, pro větší společnosti apod.),

- stavu ve vazbě na operativní možnosti využití účastníky trhu (okamžitě či podmíněně využitelné, volné, obsazené, s omezeným využitím, s možností dalšího rozvoje, variabilní apod.),
- kvality ve vazbě na způsob provedení, vybavenost, komfort a komplexnost ve vztahu k představám jednotlivých účastníků trhu (např. podřadné, běžné kvality, exkluzivní, zcela jedinečné),
- rozsahu působnosti na trhu ve vztahu k okruhu potenciálních poptávajících (lokální, regionální, celostátní, nadnárodní),
- řadové kategorizaci hodnoty ve vztahu k rozpočtovým omezením poptávajících a představám nabízejících (například 1 mil. Kč, do 3 mil. Kč, do 10 mil Kč atd),
- výběr porovnatelných vzorků je realizován prostřednictvím veřejně dostupných dat a údajů.

Použité koeficienty:

- **koeficient polohy** vyjadřuje rozdílnost umístění porovnatelného vzorku v rámci obce,
- **koeficient stavu** vyjadřuje rozdílnost stavebně technického stavu jednotlivých porovnatelných vzorků,
- **koeficient vybavení** vyjadřuje vliv rozdílného vnitřního vybavení porovnatelného vzorku,
- **koeficient příslušenství** vyjadřuje vliv rozdílného příslušenství porovnatelných vzorků (pozemky, vedlejší stavby, venkovní úpravy, garáže, atd.),
- **koeficient datum realizace** vyjadřuje vývoj cen staveb od realizace prodeje (kalendářní čtvrtletí právních účinků zápisu) porovnatelného vzorku do doby aktuální cenové úrovně, a to za využití tzv. ČSOB indexu bydlení od ČSOB Hypoteční banky, který sleduje vývoj cen nemovitostí v čase.

Srovnatelné nemovité věci:

1. Byt, ul. Koldinova, Klatovy

Jednotka: **Klatovy II, 399/7, LV 11007**

Cena za nemovitost/skupinu nemovitostí **3.450.000,00 CZK**

Listina, která je přiřazena jako podklad zápisu pro skupinu nemovitostí

Smlouva kupní ze dne 04.11.2025. Právní účinky zápisu k okamžiku 11.11.2025 23:10:08. Zápis proveden dne 03.12.2025.

Číslo řízení

V-6786/2025-404

Nemovitosti, u kterých došlo společně ke změně vlastnického práva, podle stavu k okamžiku zápisu podle listiny jednotky: **Klatovy II, 399/7, LV 11007**

2. Byt, ul. Koldinova, Klatovy

Jednotka: **Klatovy II, 432/2, LV 8091**

Cena za nemovitost/skupinu nemovitostí **3.050.000,00 CZK**

Listina, která je přiřazena jako podklad zápisu pro skupinu nemovitostí

Smlouva kupní ze dne 20.02.2025. Právní účinky zápisu k okamžiku 20.02.2025 09:51:28. Zápis proveden dne 13.03.2025.

Číslo řízení

V-965/2025-404

Nemovitosti, u kterých došlo společně ke změně vlastnického práva, podle stavu k okamžiku zápisu podle listiny

pozemky: **222/5, LV 9062; 222/6, LV 9062**

jednotky: **Klatovy II, 432/2, LV 8091**

3. Byt, ul. Pod Koníčky, Klatovy

Jednotka: **Klatovy II, 451/16, LV 7522**

Cena za nemovitost/skupinu nemovitostí **3.989.000,00 CZK**

Listina, která je přiřazena jako podklad zápisu pro skupinu nemovitostí

Smlouva kupní ze dne 30.01.2025. Právní účinky zápisu k okamžiku 03.03.2025 12:08:06. Zápis proveden dne 25.03.2025.

Číslo řízení

V-1205/2025-404

Nemovitosti, u kterých došlo společně ke změně vlastnického práva, podle stavu k okamžiku zápisu podle listiny

jednotky: **Klatovy II, 451/16, LV 7522**

Stanovení obvyklé ceny:

1. Byt, ul. Koldinova, Klatovy		
Cena nemovité věci (CN)	3 450 000,- Kč	
Plocha (P)	56,83 m ²	
Výchozí jedn. cena za m ²	60 707,37 Kč	
K _{polohy}	1,00	srovnatelná
K _{stavu}	1,00	srovnatelný stav
K _{vybavení bytu}	1,00	srovnatelné
K _{příslušenství bytu}	0,98	mírně horší, než oceňovaná nemovitost
K _{datum realizace}	1,00	11.11.2025
Jednotková cena za m ² (JC)	61 946,30 Kč	

2. Byt, ul. Koldinova, Klatovy		
Cena nemovité věci (CN)	3 050 000,- Kč	
Plocha (P)	50,73 m ²	
Výchozí jedn. cena za m ²	60 122,22 Kč	
K _{polohy}	1,00	srovnatelná
K _{stavu}	1,05	lepší, než oceňovaná nemovitost
K _{vybavení bytu}	1,00	srovnatelné
K _{příslušenství bytu}	1,00	srovnatelné
K _{datum realizace}	0,91	20.2.2025
Jednotková cena za m ² (JC)	62 922,26 Kč	

3. Byt, ul. Pod Koníčky, Klatovy		
Cena nemovité věci (CN)	3 989 000,- Kč	
Plocha (P)	64,90 m ²	
Výchozí jedn. cena za m ²	61 463,79 Kč	
K _{polohy}	1,00	srovnatelná
K _{stavu}	1,10	lepší, než oceňovaná nemovitost
K _{vybavení bytu}	1,00	srovnatelné
K _{příslušenství bytu}	0,98	mírně horší, než oceňovaná nemovitost
K _{datum realizace}	0,91	3.3.2025
Jednotková cena za m ² (JC)	62 655,50 Kč	

kde $JC = (CN / P) / (K_{polohy} \times K_{stavu} \times K_{vybavení\ bytu} \times K_{příslušenství\ bytu} \times K_{datum\ realizace})$

Minimální jednotková cena za m ²		61 946,30 Kč
Průměrná jednotková cena za m ²	$\Sigma JC / 3$	62 508,02 Kč
Maximální jednotková cena za m ²		62 922,26 Kč

Stanovená jednotková cena za m ²	SJC	62 508,- Kč
Plocha	P	51,09 m ²
Porovnávací hodnota	SJC × P	3 193 533,72 Kč

Úprava ceny vlastnickým podílem

Vlastnický podíl	×	1 / 8
Cena po úpravě	=	399 191,72 Kč
Obvyklá cena (zaokrouhleno)		399 000,- Kč

5. ODŮVODNĚNÍ

5.1. Interpretace výsledků analýzy:

Ve znaleckém posudku bylo využito základních obecně uznávaných metod ocenění, kdy výsledky jsou pro přehlednost zrekapitulovány v následující tabulce.

REKAPITULACE

Obvyklá cena určená ze sjednaných cen	399 000,- Kč
Movité věci	0,- Kč
Práva váznoucí (nájemní smlouva, pacht) nebyla zjištěna, nejsou.* K zástavním právům znalec nepřihlíží.	0,- Kč
Závady váznoucí (věcná břemena) nebyly zjištěny, nejsou.*	0,- Kč

**Konstatováno na základě podkladů dostupných ke dni zpracování tohoto znaleckého posudku.*

5.2. Kontrola postupu:

V této fázi znaleckého posudku byla provedena celková a podrobná kontrola postupu, a to zejména kontrola jednotlivých zdrojů dat včetně jejich popisu, kontrola postupu při sběru, tvorbě a zpracování dat včetně výčtu těchto dat, kontrola postupu při analýze dat a dílčích výsledků analýzy dat a závěrem byla také provedena kontrola interpretovaných výsledků analýzy dat.

6. ZÁVĚR

6.1. Citace zadané odborné otázky:

Na základě usnesení, ze dne 18. 3. 2026, vydané **Exekutorským úřadem Přerov**, č.j. **203 Ex 20710/25-59**, byla ustanovena znalecká kancelář, a to k ocenění:

I) ideálního spoluvlastnického podílu ve výši 1/8 nemovité věci - jednotky č. 433/12 v budově č.p. 432, 433, 434, příslušející k části obce Klatovy II, na pozemku p.č. St. 1777 o výměře 526 m², včetně spoluvlastnického podílu ke společným částem uvedeného domu a pozemku v rozsahu 71/2000;

II) ideálního spoluvlastnického podílu ve výši 71/16000 nemovitých věcí sestávající z pozemku **p.č. 222/5** - ostatní plocha o výměře 821 m² a pozemku **p.č. 222/6** - ostatní plocha o výměře 83 m²;

vše zapsané na listech vlastnictví č. 8107, č. 6541 a č. 9062, vše v k.ú. Klatovy, obec Klatovy, okres Klatovy.

Úkolem znalce je stanovit obvyklou cenu těchto nemovitých věcí a jejich příslušenství.

Dále se znalci ukládá, aby stanovil cenu movitých věcí, které tvoří příslušenství uvedených nemovitých věcí. Dále se znalci ukládá, aby stanovil cenu práv a závad spojených s uvedenými nemovitými věcmi. V případě, že nejsou žádné movité věci, které by tvořily příslušenství nemovitých věcí, uvede znalec, že tyto movité věci nejsou. V případě, že s nemovitými věcmi nejsou spojena žádná práva ani závady, uvede znalec, že taková práva ani závady nejsou. Vyjádření o movitých věcech, jež jsou součástí nemovitých věcí, a o právech a závadách s nemovitými věcmi spojených musí být vždy bezpodmínečnou součástí znaleckého posudku. K právům zástavním znalec nepřihlíží.

6.2. Odpověď:

Po zvážení všech dostupných informací a zjištěných skutečností a s přihlédnutím k výsledkům analýzy dat, konstatujeme, že níže uvedená obvyklá cena nejlépe odpovídá aktuální situaci na trhu s nemovitými věcmi.

Obvyklá cena vyjadřující hodnotu předmětu ocenění určená ze sjednaných cen porovnáním činí

399 000,- Kč

Cena slovy: třistadevadesátdevět tisíc Kč

6.3. Podmínky správnosti závěru, případně skutečnosti snižující jeho přesnost:

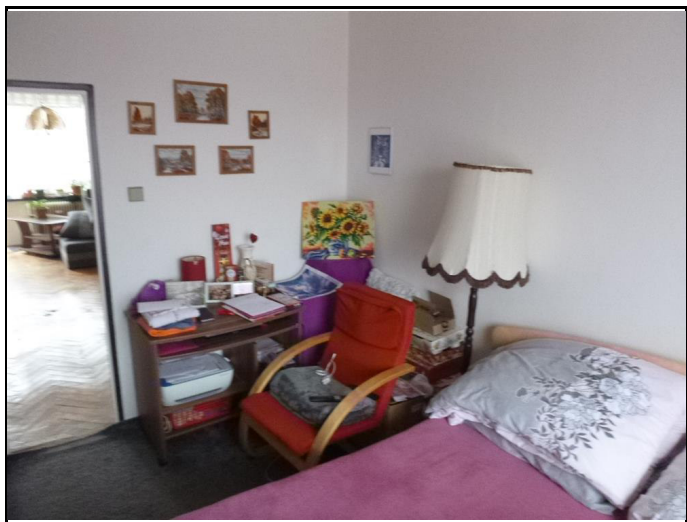
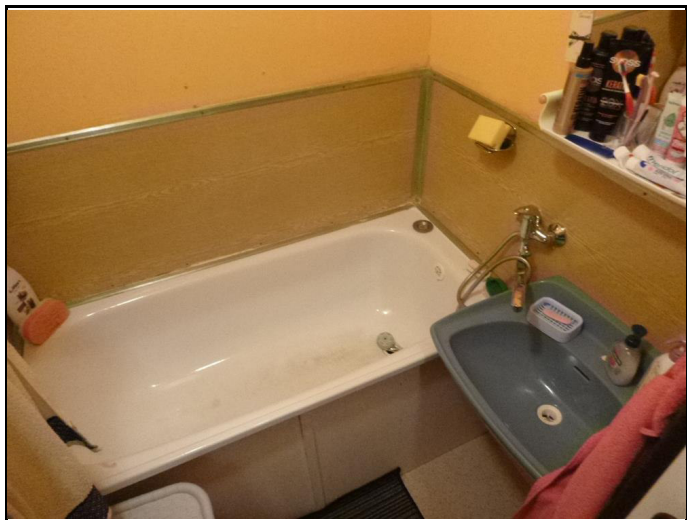
V rámci tohoto znaleckého posudku nebyly stanoveny žádné podmínky správnosti závěru, ani jiné skutečnosti snižující jeho přesnost.

Seznam příloh obsahující celkem 2 stran:

Fotodokumentace

Kopie katastrální mapy

Fotodokumentace



Konzultant a důvod jeho přibrání:

Pro zpracování tohoto znaleckého posudku **nebyl přibrán konzultant.**

Osoby podílející se na zpracování posudku:

Ing. Tomáš Vingrálek
Ing. Štěpán Orálek
Ing. Radek Mikuláš
Ondřej Mlčoch
Ing. Petr Zahrada

Odměna nebo náhrada nákladů znalce:

Odměna a náhrada hotových výdajů byla stanovena v souladu s Vyhláškou o znalečném, v platném znění ke dni zadání znaleckého úkolu.

Znalecká doložka:

Znalecký posudek je podán znaleckou kanceláří, která je zapsaná v seznamu znalců vedeném Ministerstvem spravedlnosti pro obor ekonomika, odvětví ceny a odhady nemovitostí. Znalecký úkon je zapsán v evidenci posudků pod pořadovým číslem **023922/2026**.

6.4. Otisk znalecké pečeti:

6.5. Datum a podpis:

V Praze, dne 10. 4. 2026

.....

Ing. Tomáš Vingrálek

znalec vykonávající činnost prostřednictvím
znalecké kanceláře

Oceňovací a znalecká kancelář s.r.o.

znalecká kancelář

sídlo: Václavské náměstí 808/66, 110 00 Praha

kancelář: Sušilova 1938/26, 750 02 Přerov

e-mail: info@posudek.com

www.posudek.com